

BIENVENIDO

FM 624 (Northwest Boulevard) desde la
Wildcat Drive hasta la CR 73

Condado de Nueces, Texas | CSJ: 0989-02-057

SESIÓN A PUERTAS ABIERTAS

Jueves, 2 de noviembre de 2023, de 5 a 7 p.m.

Calallen High School, Cafetería

4001 Wildcat Dr., Corpus Christi, TX 78410

Disponible en línea a partir de las 5 p.m. del jueves 2 de noviembre de 2023.

- 1 Por favor, regístrese
- 2 Ver exhibiciones
- 3 Ver un vídeo de presentación
- 4 Hacer preguntas y comentarios

Asignación de la Ley de Política Ambiental Nacional a TXDOT: La revisión ambiental, consultas y otras acciones requeridas por las leyes ambientales federales aplicables para este proyecto están siendo o han sido, llevado a cabo por TxDOT - en virtud de 23 U.S.C. 327 y un Memorando de Entendimiento fechado el 9 de diciembre del 2019, y ejecutado por la FHWA y TxDOT.

1 Estación

Descripción general del proyecto

Detalles del proyecto

FM 624 (Northwest Boulevard) desde la Wildcat Drive hasta la CR 73

- Mejoras en la seguridad y la movilidad
- No se necesitaría ningún derecho de vía adicional



Objetivos del proyecto



Mejorar la seguridad de los peatones, ciclistas y el tráfico vehicular



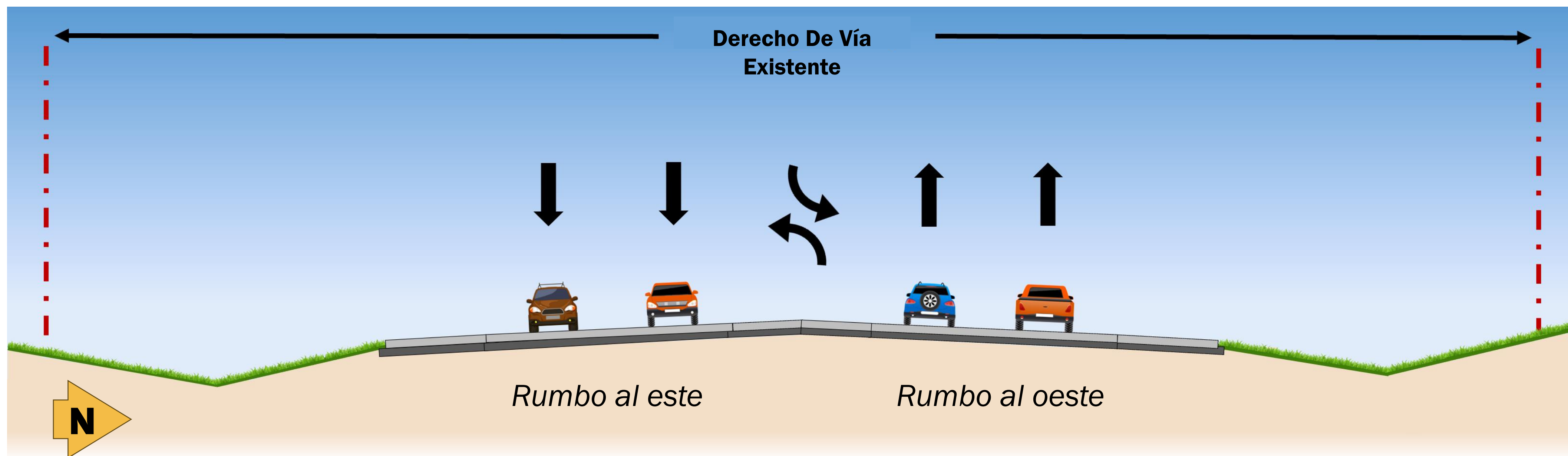
Reducir los puntos de conflicto en los que es más probable que se produzcan choques



Mejorar la forma en que las personas se trasladan por el área del proyecto

Condiciones existentes

FM 624 (Northwest Boulevard) desde la CR 73 hasta la River Hill Drive Sección sin mediana elevada



Sección típica existente

- Dos carriles en cada dirección con doble carril central
- Derecho de vía de 150 pies

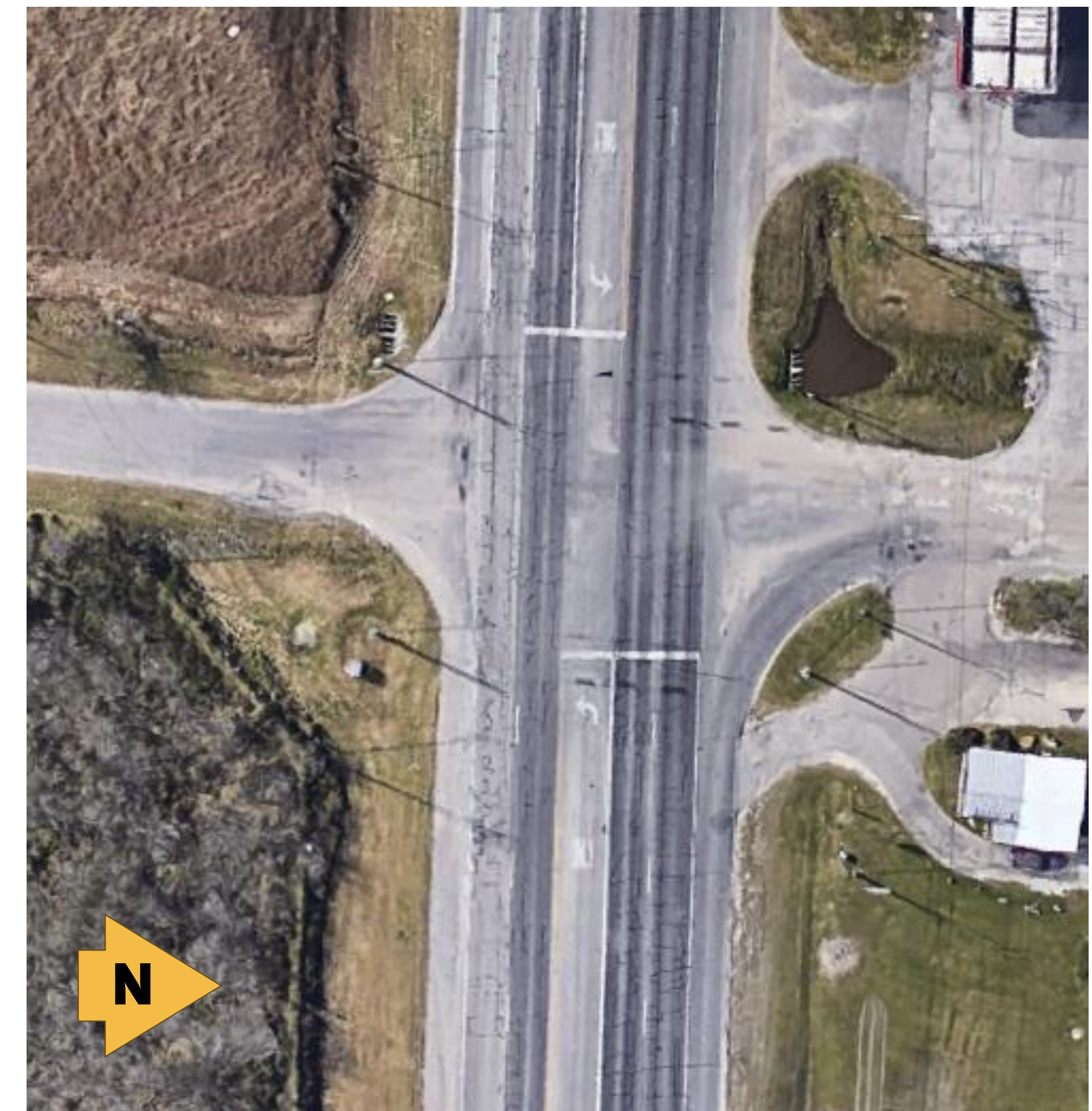
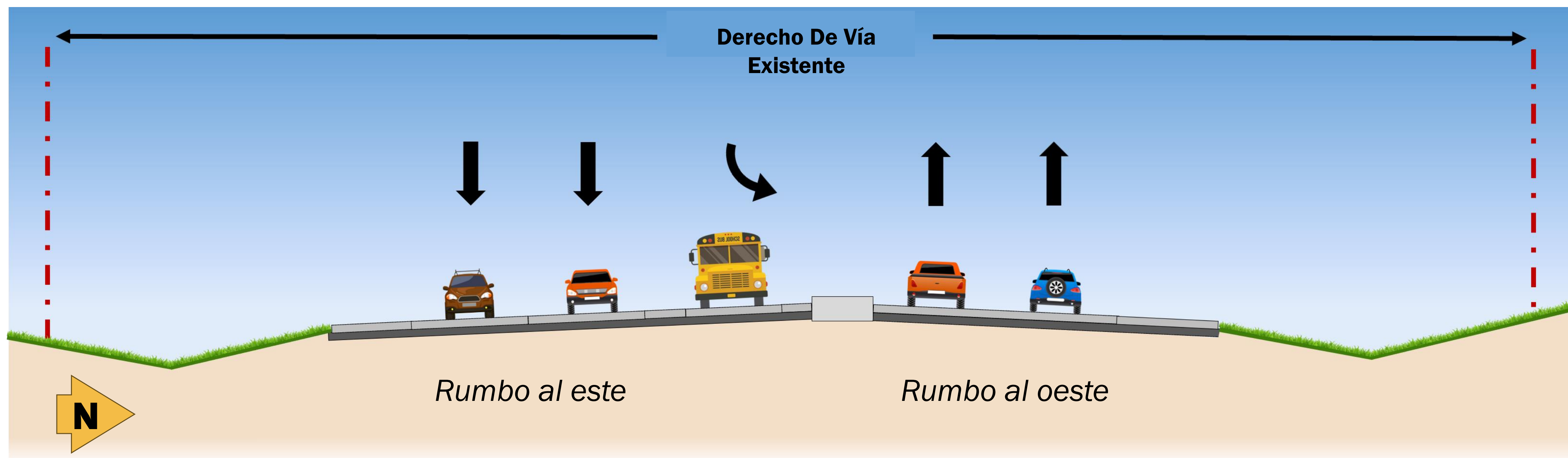


Imagen aérea de FM 624 en CR 73 con carril central de giro

Condiciones existentes

FM 624 (Northwest Boulevard) desde la River Hill Drive hasta la Wildcat Drive Sección con mediana elevada



Sección típica existente

- Dos carriles en cada sentido con una mediana elevada
- Carril central de giro a la izquierda
- Derecho de vía de 150 pies

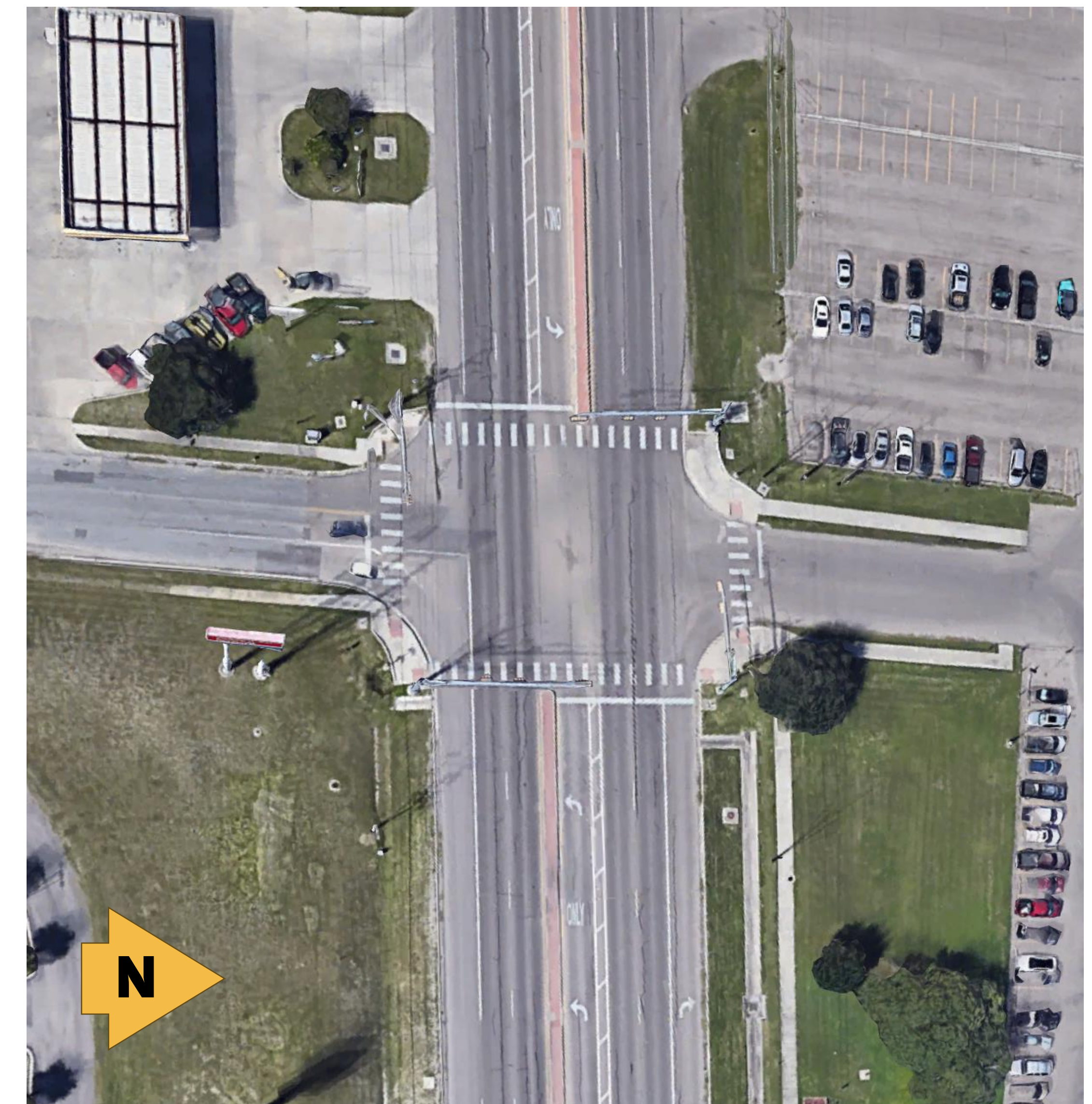


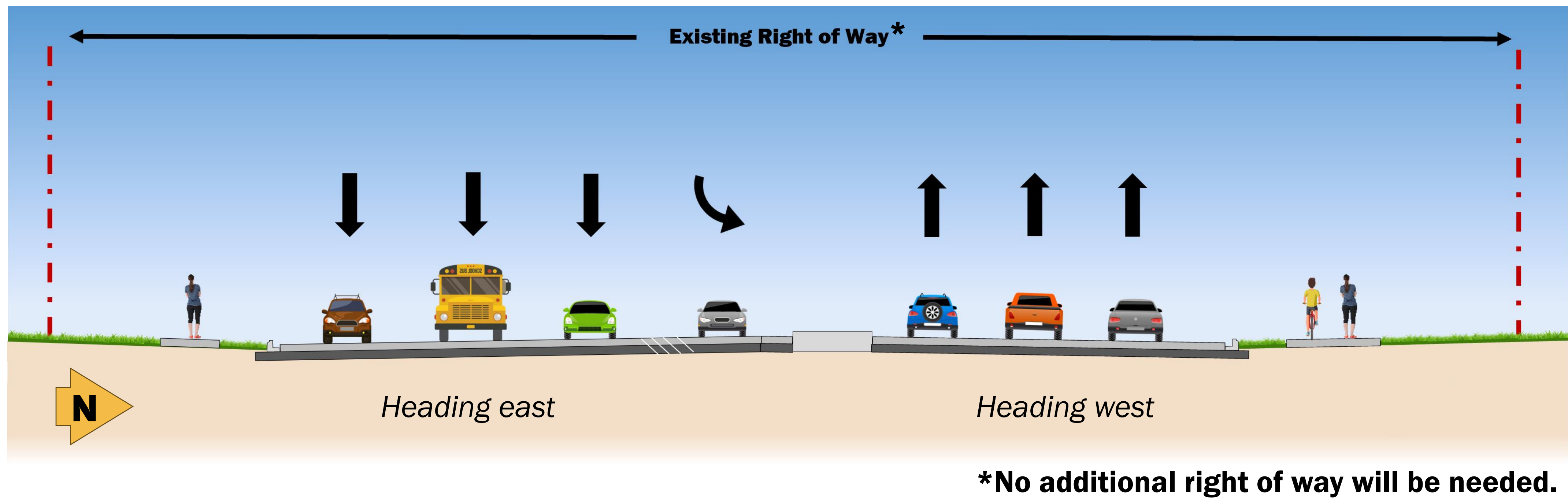
Imagen aérea de FM 624 en River E Drive con mediana elevada

Estación 2

**Diseño propuesto
y aspectos
destacados de
seguridad**

Diseño propuesto

FM 624 (Northwest Boulevard) desde la Wildcat Drive hasta la CR 73



Sección típica propuesta

- Tres carriles en cada sentido con mediana elevada
- Derecho de vía de 150 pies

- Ampliación de la carretera para incluir tres carriles de circulación en cada sentido
Proporcionar un camino / una banqueta de uso compartido de 10 pies
- Adición de una mediana central elevada
- Instalación de alcantarillado pluvial subterráneo

Preliminar y sujeto a cambios

Aspectos destacados de la seguridad

Las mejoras de seguridad propuestas incluyen:

Mejoras en la seguridad de las intersecciones

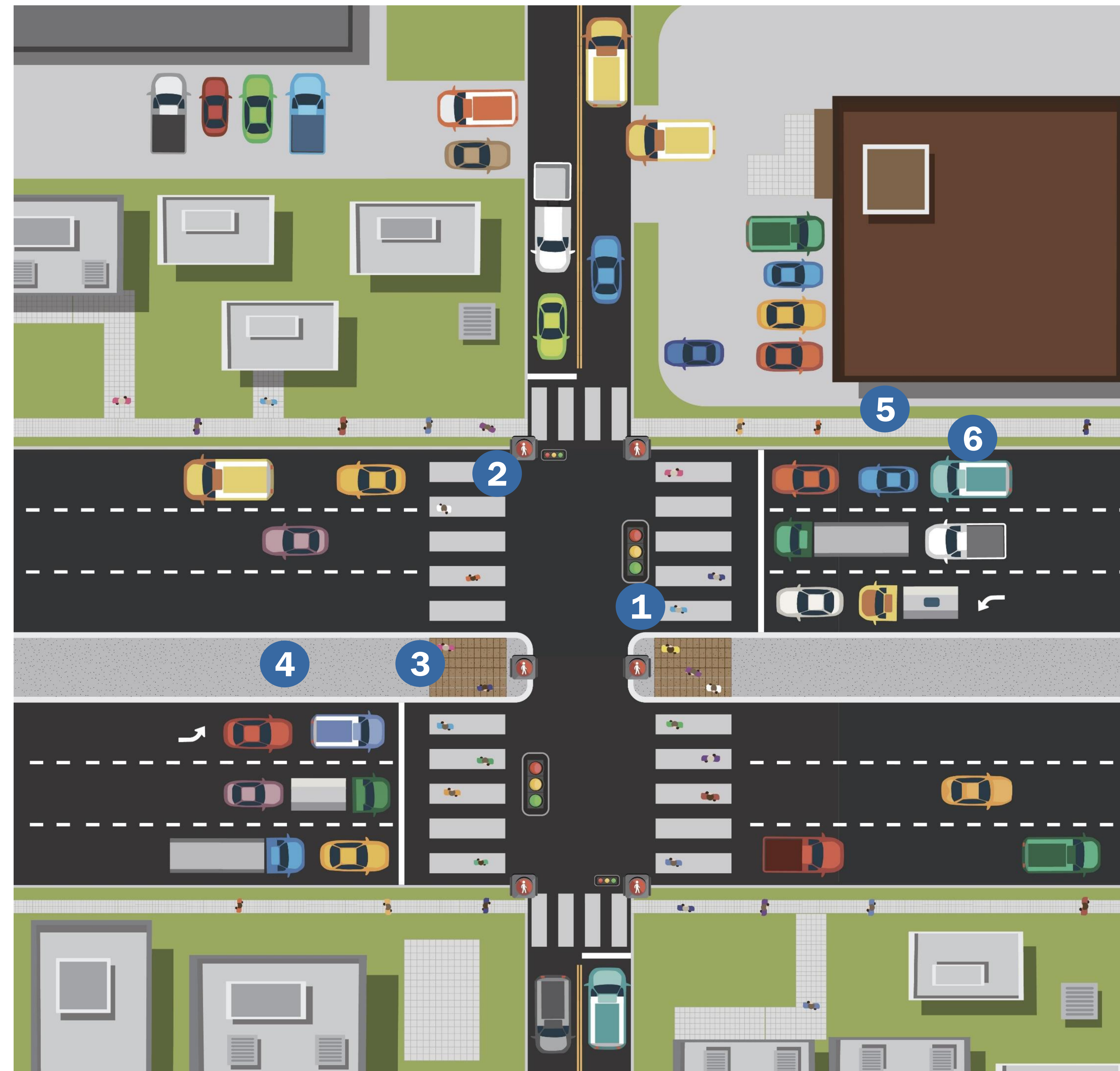
- 1 Giros a la izquierda protegidos
- 2 Cruces peatonales con señales peatonales
- 3 Islas de refugio

Reducción de los puntos de conflicto

- 4 Medianas centrales elevadas

Áreas designadas para peatones/ciclistas

- 5 Ruta de acceso de uso compartido
- 6 Área de amortiguamiento entre los vehículos que viajan y la banqueta/camino de uso compartido



Tenga en cuenta que esta imagen es una representación gráfica de los aspectos más destacados de seguridad y no es una representación de la FM 624. Visite el borrador del diseño esquemático para ver las ubicaciones específicas de los aspectos más destacados de seguridad propuestos.

Mejoras en la seguridad de las intersecciones

OBJETIVO: Mejorar la seguridad de los peatones, ciclistas y el tráfico vehicular

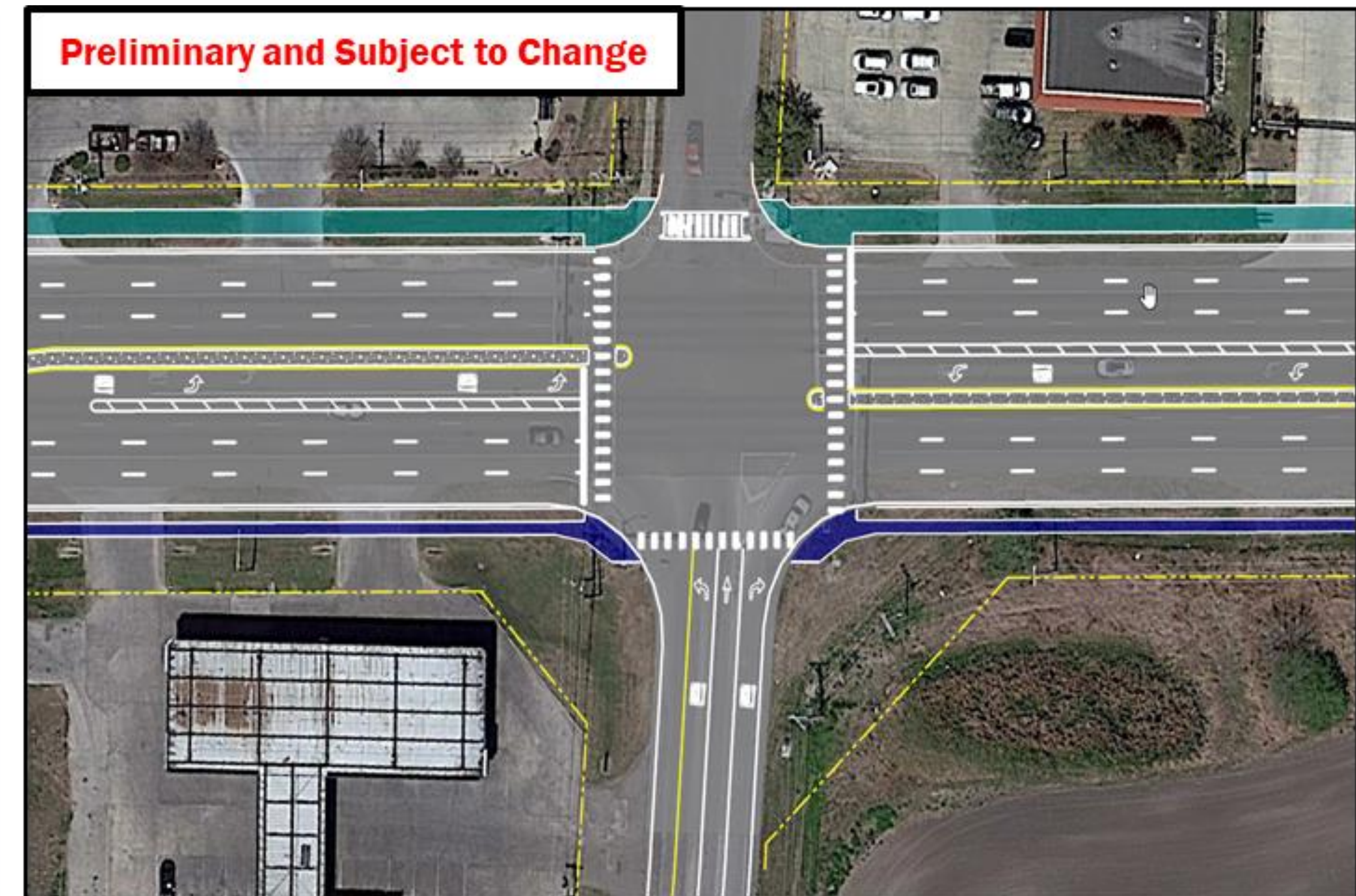
Condiciones existentes



Imagen aérea de la FM 624 en la 1889/Trinity River Drive

Fuente: Google

Diseño propuesto



Instantánea del diseño propuesto de la FM 624 en la 1889/Trinity River Drive

El borrador del diseño esquemático está disponible en línea para su consulta en www.TxDOT.gov y en la reunión a puertas abiertas en persona.

Giros a la izquierda protegidos

OBJETIVO: Mejorar la seguridad de los peatones, ciclistas y el tráfico vehicular

Condiciones existentes



Actualmente, las luces de giro a la izquierda en la FM 624 son permisivas, lo que significa que los vehículos que giran a la izquierda deben buscar un espacio durante una flecha amarilla intermitente y ceder el paso al tráfico que se aproxima.

Diseño propuesto



TxDOT propone que las luces de giro a la izquierda en la FM 624 tengan una flecha de giro verde protegida o una flecha roja fija. Durante la flecha verde, un giro a la izquierda está protegido del tráfico que se aproxima.

Cruces peatonales con señales peatonales

OBJETIVO: Mejorar la seguridad de los peatones, ciclistas y el tráfico vehicular

2 ¿Qué es un CRUCE PEATONAL CON SEÑAL PEATONAL?

Un camino marcado a través de una carretera con señales de tráfico diseñadas específicamente para regular de manera segura el flujo de vehículos y peatones / ciclistas.

Cuando se activa presionando un botón, una señal luminosa proporciona tiempo para que los peatones y ciclistas crucen una calle de manera segura.

Fotografías representativas



Tenga en cuenta que esta imagen es una representación gráfica de los aspectos más destacados de seguridad y no es una representación de la FM 624. Visite el borrador del diseño esquemático para ver las ubicaciones específicas de los aspectos más destacados de seguridad propuestos.

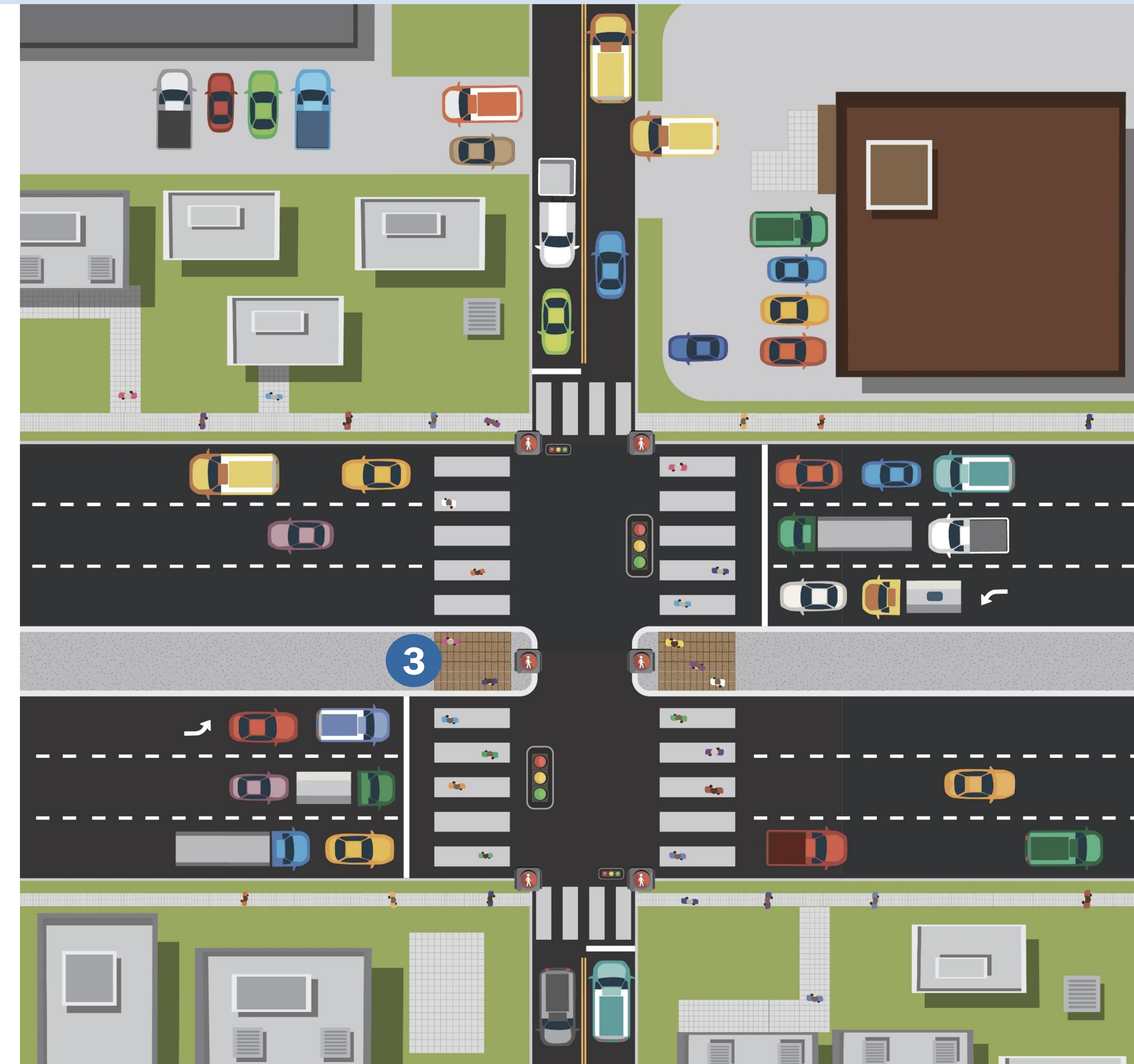
Islas de refugio

OBJETIVO: Mejorar la seguridad de los peatones, ciclistas y el tráfico vehicular

3 ¿Qué es una ISLA DE REFUGIO?

Un espacio seguro de pavimento en medio de la carretera donde los peatones y ciclistas pueden detenerse antes de terminar de cruzar una carretera.

Fotografías representativas



Tenga en cuenta que esta imagen es una representación gráfica de los aspectos más destacados de seguridad y no es una representación de la FM 624. Visite el borrador del diseño esquemático para ver las ubicaciones específicas de los aspectos más destacados de seguridad propuestos.

Camellones centrales elevados

OBJETIVO: Reducir los puntos de conflicto en los que es más probable que ocurran choques

Condiciones existentes

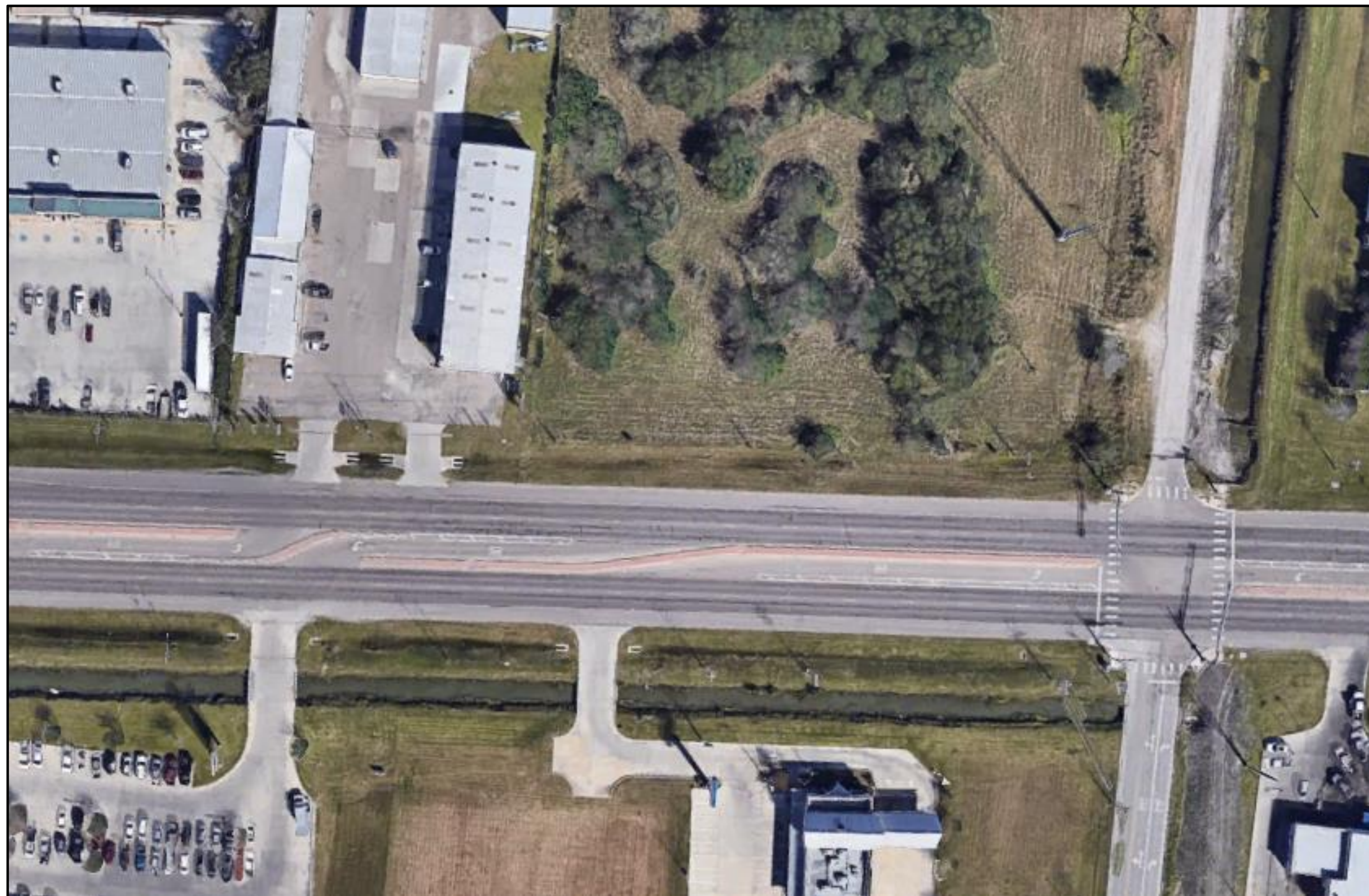
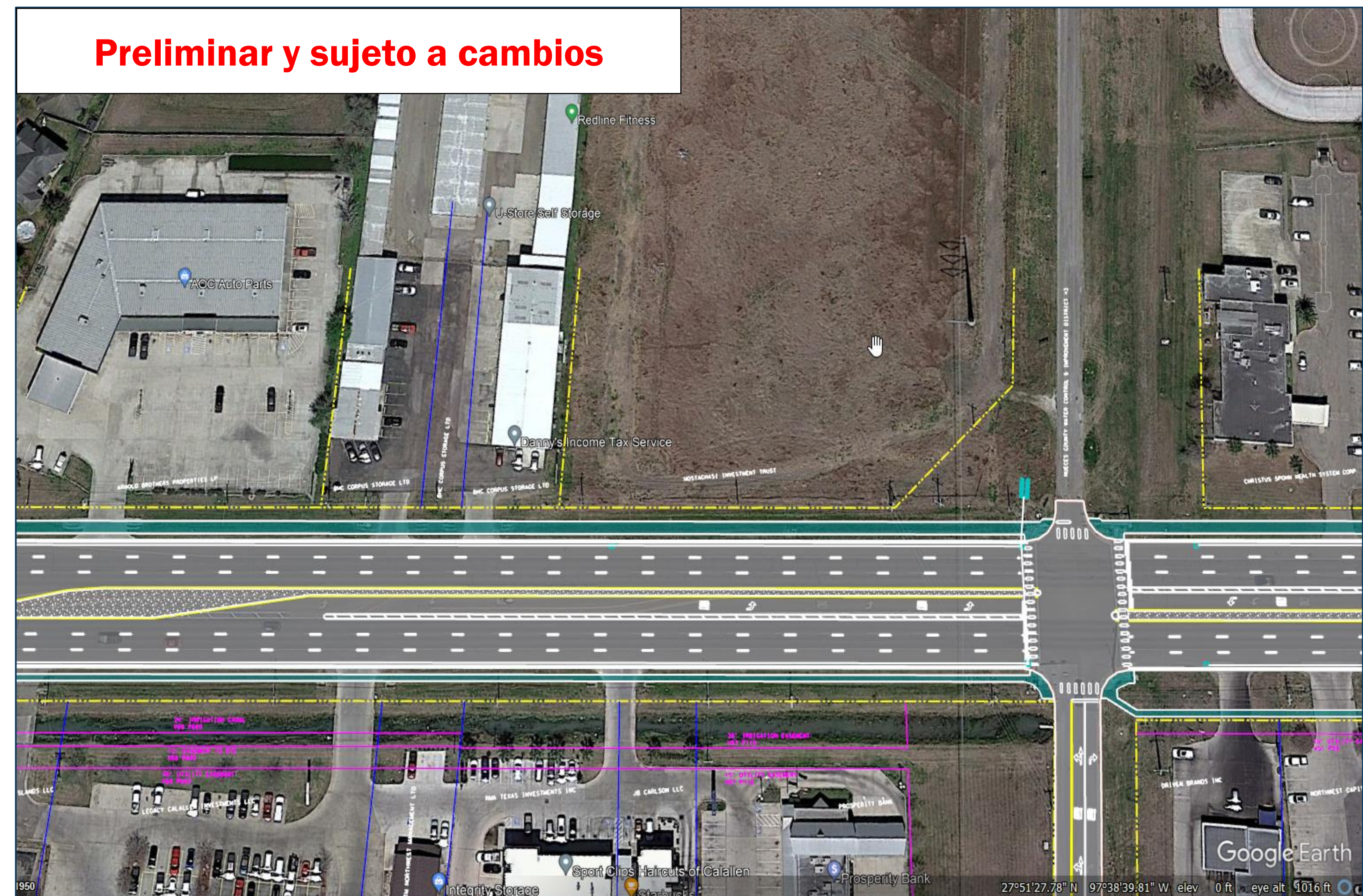


Imagen aérea de la FM 624 cerca de la CR 69

Diseño propuesto



Instantánea del diseño propuesto de FM 624 cerca de CR 69

El borrador del diseño esquemático está disponible en línea para su consulta en www.TxDOT.gov y en la reunión a puertas abiertas en persona.

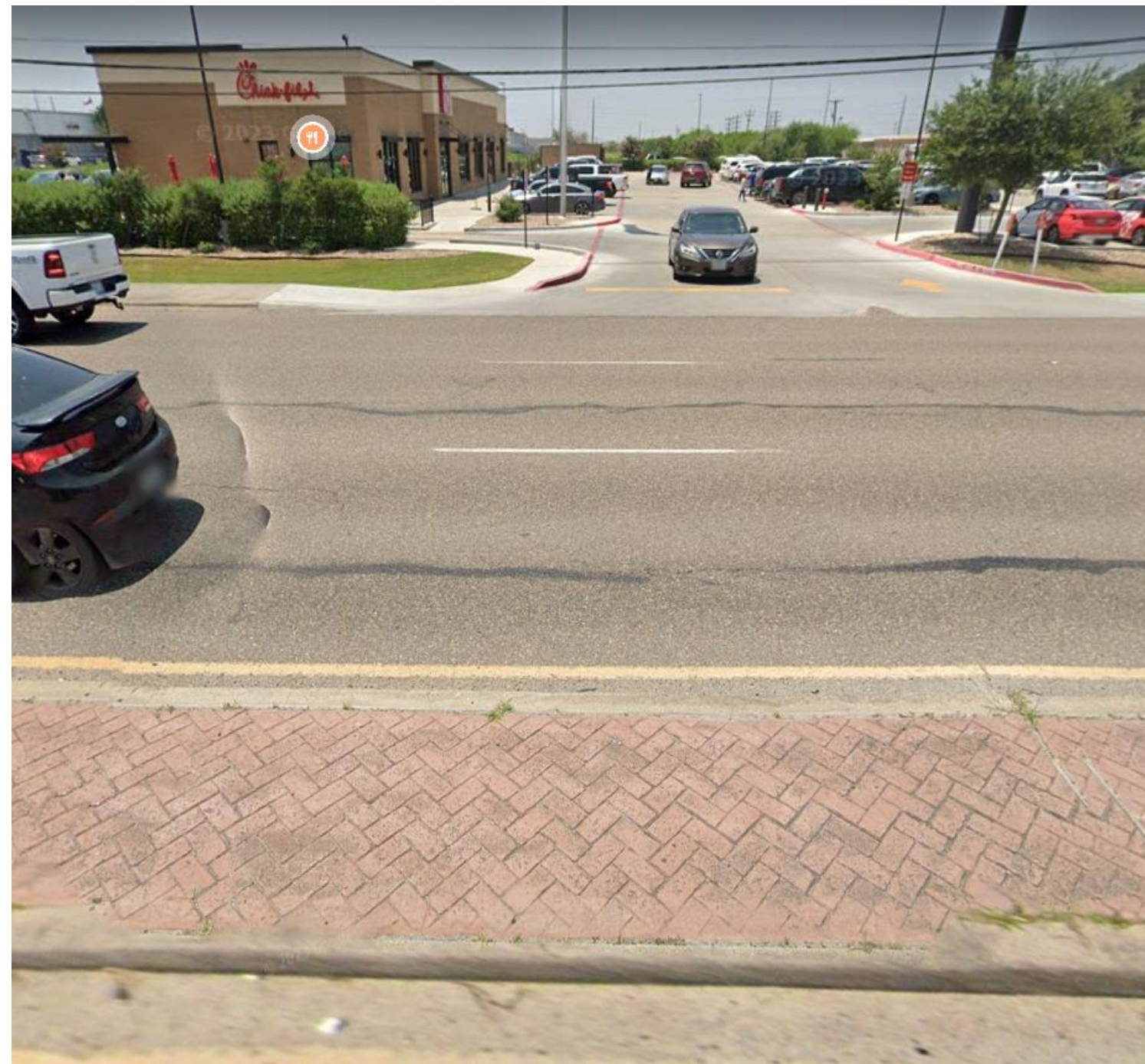
Mediana central elevada

OBJETIVO: Reducir los puntos de conflicto en los que es más probable que ocurran choques

4 ¿Qué es una MEDIANA CENTRAL ELEVADA?

Una barrera elevada de concreto en medio de la carretera que separa los carriles de tráfico opuestos.

Fotografías representativas



Tenga en cuenta que esta imagen es una representación gráfica de los aspectos más destacados de seguridad y no es una representación de la FM 624. Visite el borrador del diseño esquemático para ver las ubicaciones específicas de los aspectos más destacados de seguridad propuestos.

Aspectos destacados de la seguridad

Ruta de acceso de uso compartido y área de amortiguamiento

OBJETIVO: Mejorar la forma en que las personas viajan a través del área del proyecto

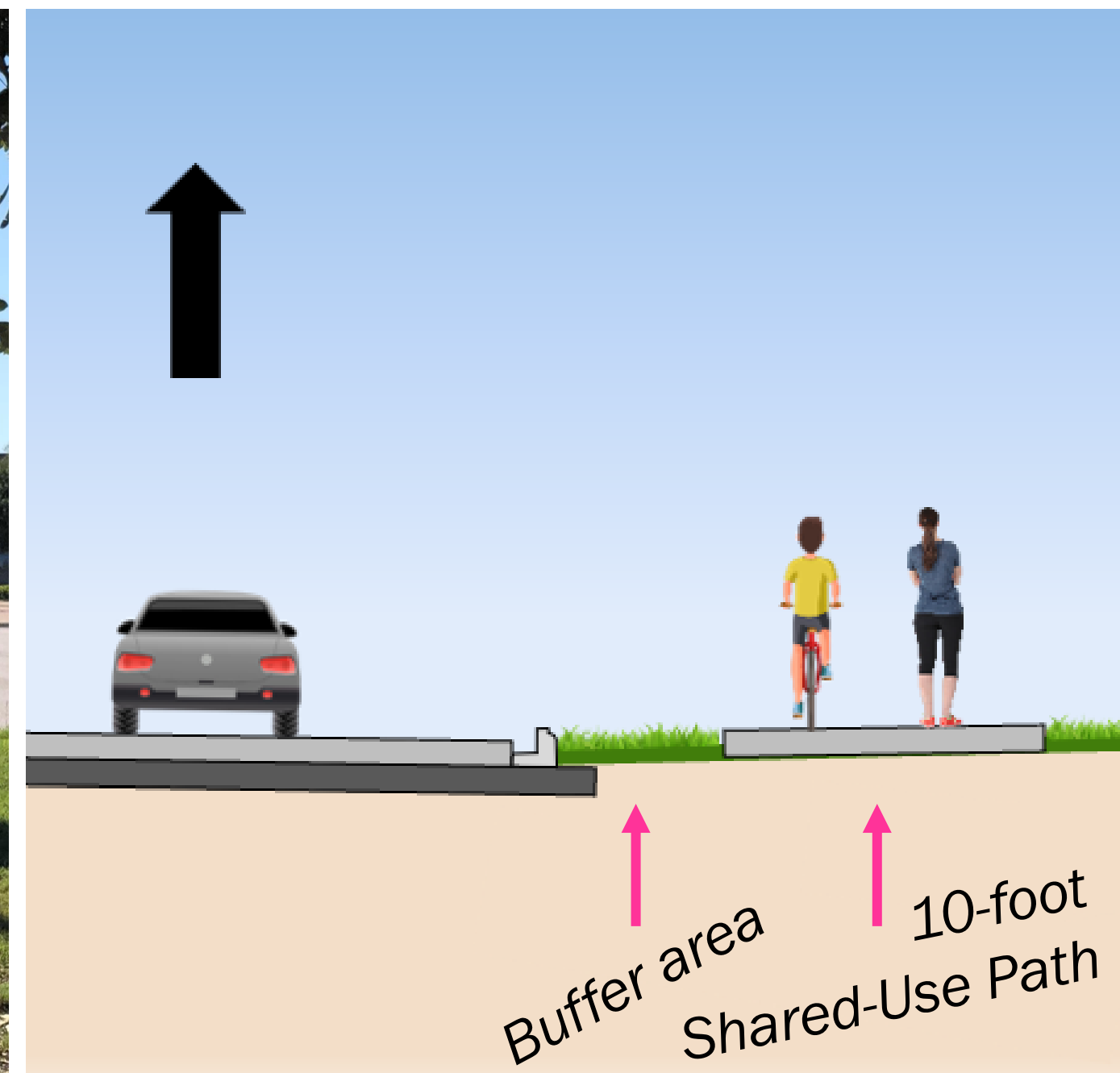
5 ¿Qué es una RUTA DE USO COMPARTIDO?

Un camino de concreto que es más ancho que una banqueta y está diseñada para acomodar el movimiento de peatones y ciclistas.

6 ¿Qué es un ÁREA DE AMORTIGUAMIENTO?

Un espacio designado que sirve como barrera de seguridad entre el carril de circulación y la banqueta / camino de uso compartido.

Fotografías representativas



Tenga en cuenta que esta imagen es una representación gráfica de los aspectos más destacados de seguridad y no es una representación de la FM 624. Visite el borrador del diseño esquemático para ver las ubicaciones específicas de los aspectos más destacados de seguridad propuestos.

ESTACIÓN 3

**El proceso que
sigue TxDOT**

Proceso de desarrollo de proyectos



Estudio de planificación por parte de otros

Informe del Plan del Corredor de la Ciudad de Corpus Christi - Northwest Boulevard (FM 624) publicado en 2021

Estudio Ambiental y Diseño Esquemático

De 1 a 3 años

- Análisis de alternativas de construcción y no construcción
- Desarrollo esquemático
- Efectos ambientales
- Participación de las partes interesadas y del público en todo momento
- Decisión ambiental

Ajustes de utilidades y diseño final

De 1 a 3 años

- Ajustes de utilidades
- Diseño detallado
- Planos, especificaciones y estimaciones
- Listo para una oferta

Construcción

Más de 2 años

- Adjudicación del contrato
- Instalación de construcción
- Abierto a operaciones

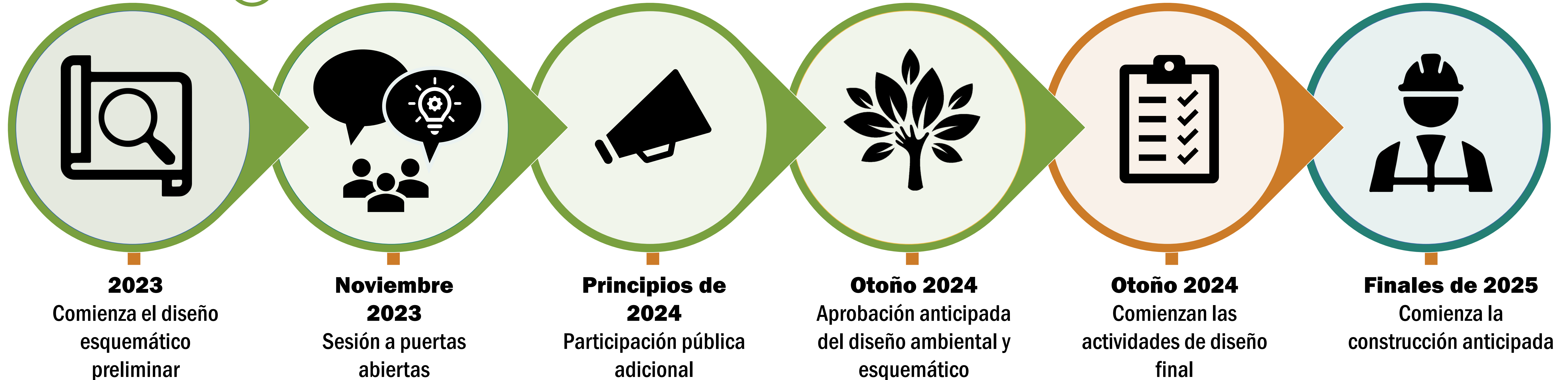
APORTES DEL PÚBLICO / PARTES INTERESADAS

Los plazos son estimaciones. El plazo para completar todas las fases del trabajo es estimado y abarca aproximadamente de 8 a 12 años, dependiendo de la disponibilidad de fondos.

FM 624 Desarrollo de proyectos

Cronograma anticipado del proyecto

 **NOSOTROS ESTAMOS AQUÍ**



Este cronograma es aproximado y está sujeto a cambios.

El avance de los ajustes de los servicios públicos, el diseño final y la construcción depende de los resultados del proceso ambiental y de la disponibilidad de fondos.

ESCANEE

**Conéctese con
TxDOT en línea**

- Aprenda más
- Regístrese para recibir actualizaciones
- Enviar opiniones



TxDOT.gov
Página de
Audiencias y
Reuniones
para FM 624

4
ESTACIÓN

**Necesitamos su
opinión!**

Cómo Comentar



Formulario de comentarios

¡Envíe un formulario de comentarios en línea o en persona! Puede acceder a el formulario de comentarios en línea escaneando el código QR o visite www.TxDOT.gov y búsqueda de palabras clave "FM 624".



Correo electrónico

Envíe un comentario a:
Kimberly.Amy@txdot.gov



Correo

Envíe un comentario por correo a:
Oficina del Distrito de Corpus Christi
de TxDOT c/o Kimberly Amy 1701 S.
Padre Island Drive Corpus Christi,
Texas 78416

Para ser incluidos en el resumen oficial de la sesión a puertas abiertas, los comentarios deben ser recibidos o matasellados para el por lunes, 20 de noviembre de 2023

Escanear el código QR a la derecha para acceder al formulario virtual de comentarios!

Visite www.TxDOT.gov y busque la palabra clave "FM 624".



Formulario de comentarios en línea