

Mejora de la US 59 Livingston (Próximamente I-69)



**Mejora de la US 59 Livingston (Próximamente I-69)
Reunión Virtual Pública con opción en persona**

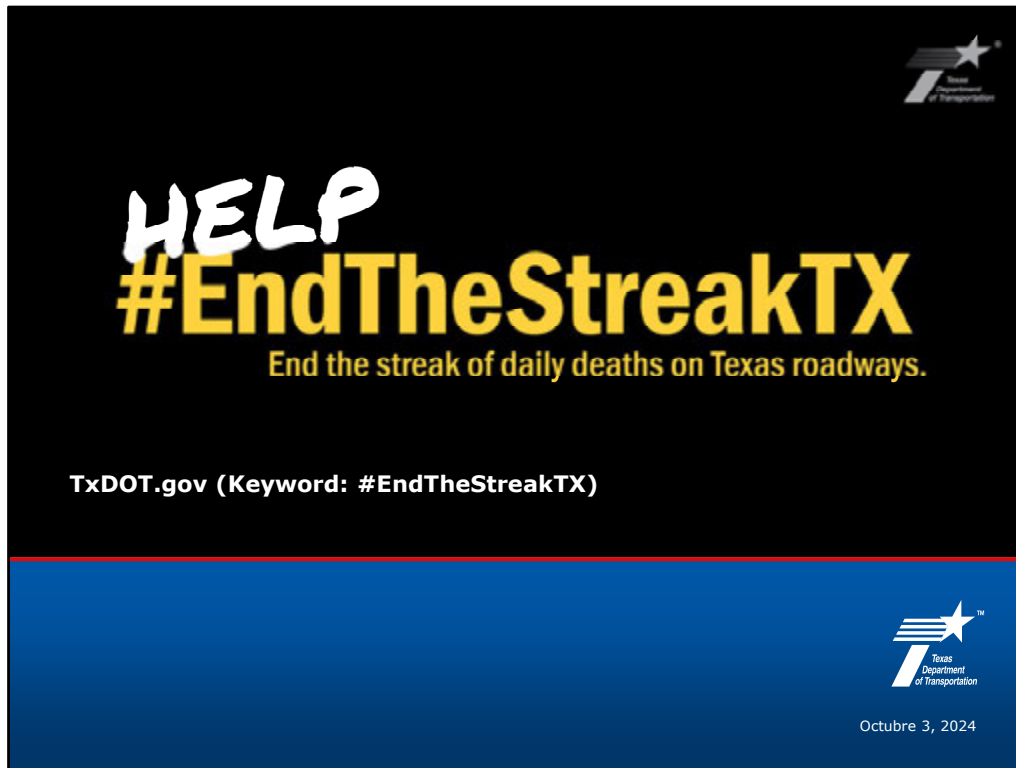
Desde 0.39 millas al sur de la FM 1988 a 1.90 millas al sur de la SL 116 en la US 59, y 0.10 millas al oeste de la FM 350 North a 0.10 millas al este de Briar Way en la US 190
CSJs: 0177-01-115, 0176-05-193, 0213-03-110 & 0213-04-054
Condado de Polk, Texas



October 3, 2024

Bienvenidos a la reunión pública virtual del Departamento de Transporte de Texas (TxDOT) para la actualización de la US 59 Livingston (Próximamente I-69). Apreciamos su interés en el proyecto y agradecemos a cada uno de ustedes por su participación.

Esta es una presentación pregrabada. Durante el video, puede pausar la presentación y navegar hacia adelante o hacia atrás usando su reproductor de video. El proceso de comentarios para la reunión pública virtual se describirá cerca del final de esta presentación.



El 7 de noviembre del 2000 fue el último día sin muertes en las carreteras de Texas. Esto significa que por más de dos décadas, al menos una persona ha muerto cada día. Todos tenemos un papel que jugar para cambiar eso. Este mensaje es ese recordatorio – de Terminar la Racha de muertes en las carreteras de Texas. Necesitamos conductores y pasajeros que actúen más responsables y nos ayuden a alcanzar nuestra meta de cero muertes para el 2050. Los Tejanos pueden jugar un papel importante en poner fin a los accidentes mortales con algunos simples hábitos de conducción: usar cinturones, conducir dentro del límite de velocidad, guardar el teléfono y otras distracciones y nunca conducir bajo la influencia de alcohol o drogas. Así que por favor haga su parte y comparta este mensaje con su familia y amigos.

Ley de Política Ambiental Nacional (NEPA)

Las revisiones y consultas ambientales, y otras acciones requeridas por las leyes ambientales federales aplicables para este proyecto están siendo o han sido, llevadas a cabo por TxDOT con respecto al 23 U.S.C. 327 y un Memorándum de Entendimiento con Fecha del 9 de Diciembre, 2019, y fueron ejecutadas por FHWA y TxDOT.



La participación del público como esta reunión es una parte importante del proceso NEPA. Para anunciar la reunión, se publicaron avisos en la página web de TxDOT y aparecieron en el *Polk County Enterprise* el 8 de septiembre del 2024 y 22 de septiembre del 2024. El aviso también fue enviado por correo a los propietarios de propiedades adyacentes y a los oficiales públicos electos.

3

El proyecto propuesto sería financiado por la Administración Federal de Carreteras y está sujeto a la Ley de Política Ambiental Nacional (NEPA por sus siglas en inglés). La NEPA requiere que las agencias federales evalúen los efectos ambientales y sociales y económicos de sus acciones propuestas antes de tomar decisiones y proporcionar oportunidades para el público para revisar y hacer comentarios sobre esas evaluaciones.

Las revisiones y consultas ambientales, y otras acciones requeridas por las leyes ambientales Federales aplicables para este proyecto están siendo, o han sido, llevadas a cabo por TxDOT con respecto al 23 U.S.C. 327 y un Memorándum de Entendimiento con Fecha el 9 de Diciembre, 2019, y fueron ejecutadas por FHWA y TxDOT.


La participación del público como esta reunión es una parte importante del proceso NEPA. Para anunciar la reunión, se publicaron avisos en la página web de TxDOT y aparecieron en *Polk County Enterprise* el 8 de septiembre del 2024 y 22 de septiembre del 2024. El aviso también fue enviado por correo a los propietarios de propiedades adyacentes y a los oficiales públicos electos.



El propósito de esta reunión pública virtual es de informarle sobre el proyecto propuesto y obtener comentarios del público.


Esta presentación incluye información sobre el propósito del proyecto; una descripción del proyecto incluyendo el diseño, requisitos de derecho al paso y cronograma; y los posibles obstáculos ambientales en el área.

Esta reunión pública está siendo llevada a cabo de conformidad con las leyes federales y estatales. La documentación de esta reunión se hará disponible para el registro oficial.

 Connecting you with Texas.

Visión General del Proyecto

- **CSJs (Números del Proyecto):** 0117-01-115, 0176-05-193, 0213-03-110 & 0213-04-054
- **Ubicación:** Desde 0.39 millas al sur de la FM 1988 a 1.90 millas al sur de la SL 116 en la US 59, y 0.10 millas al oeste de la FM 350 North a 0.10 millas al este de Briar Way en la US 190
- **Longitud:** ~ 6 millas
- **Costo Estimado de Construcción:**
CSJs 0176-05-193, 0213-03-110 y 0213-04-054 (\$295,000,000) CSJ 0177-01-115 (\$135,000,000)
- **Arrendamiento de la Construcción:**
CSJs 0176-05-193, 0213-03-110 & 0213-04-054 (Primavera 2032) CSJ 0177-01-115 (TBD)



5

El proyecto propuesto involucraría la reconstrucción de los carriles principales, las rampas y los carriles laterales de la US 59 para cumplir con los estándares interestatales para su designación próximamente como I-69. Las mejoras propuestas también incluirían la revisión de la configuración de los intercambios US 190, BUS 59 North y BUS 59 South/FM 1988, además de nuevas conexiones de carriles laterales cruzando sobre el Union Pacific Railroad justo al norte de la BUS 59/FM 1988 y justo al sur de la BUS 59 North.

El proyecto propuesto correría justo más de 6 millas y se extiende desde 0.39 millas al sur de la FM 1988 a 1.9 millas al sur del State Loop 116 en el Condado de Polk. Incluiría la construcción de carriles principales divididos por un cable a lo largo de la US 59 que consisten de cuatro carriles de viaje de 12 pies de ancho, dos en cada dirección, arcenes interiores de 4 pies de ancho y arcenes exteriores de 12 pies de ancho. La construcción de carriles laterales en dirección norte y sur de la US 59 incluiría dos carriles de viaje de 12 pies de ancho con un arcén interior de 4 pies de ancho y un arcén exterior de 10 pies de ancho. Un camino de uso compartido de 10 pies también se construiría a lo largo de los carriles laterales propuestos de la US 59.

NECESIDAD

La US 59 no cumple con los estándares interestatales actuales.

El intercambio entre la US 59, la US 19, la BUS 59 N y la FM 1988 es inadecuado para los volúmenes de tráfico actuales y futuros, lo que resulta en:

- Congestión del tráfico
- Movilidad reducida
- Aumento en accidentes vehiculares

PROPÓSITO

- Mejorar la movilidad
- Proporcionar una ruta de evacuación de huracanes más eficiente
- Proporcionar conectividad del sistema en la I-69
- Aumento en accidentes vehiculares

6

El proyecto propuesto es necesario porque la US 59 dentro de los límites del proyecto no cumple con los estándares interestatales, y los intercambios de la US 59 con la US 19, la BUS 59 N y la FM 1988 son inadecuados para los volúmenes actuales y futuros de tráfico, resultando en congestión de tráfico, movilidad reducida y un aumento de accidentes vehiculares.

El propósito del proyecto es de:

- Mejorar la seguridad,
- Mejorar la movilidad,
- Proporcionar una ruta de evacuación de huracanes más eficiente y
- Proporcionar conectividad del sistema a la I-69

The infographic is titled "Objetivos del Proyecto" and is presented on a blue header with the Texas Department of Transportation logo and the slogan "Connecting you with Texas." It features three vertical panels, each with a distinct color and icon. The first panel, "Diseño" (blue), includes a road icon and lists goals: improving interstate standards, connectivity, and hurricane evacuation routes. The second panel, "Ambiental" (green), features a leaf icon and focuses on minimizing environmental impacts. The third panel, "Seguridad" (red), uses a shield icon and aims to improve system safety, reduce intersection conflicts, and complete the project.

Objetivos del Proyecto

Diseño

- Mejorar los estándares interestatales
- Mejorar la conectividad del intercambio
- Proporcionar una ruta de evacuación de huracanes más eficiente

Ambiental

- Minimizar los impactos al medio ambiente afectado

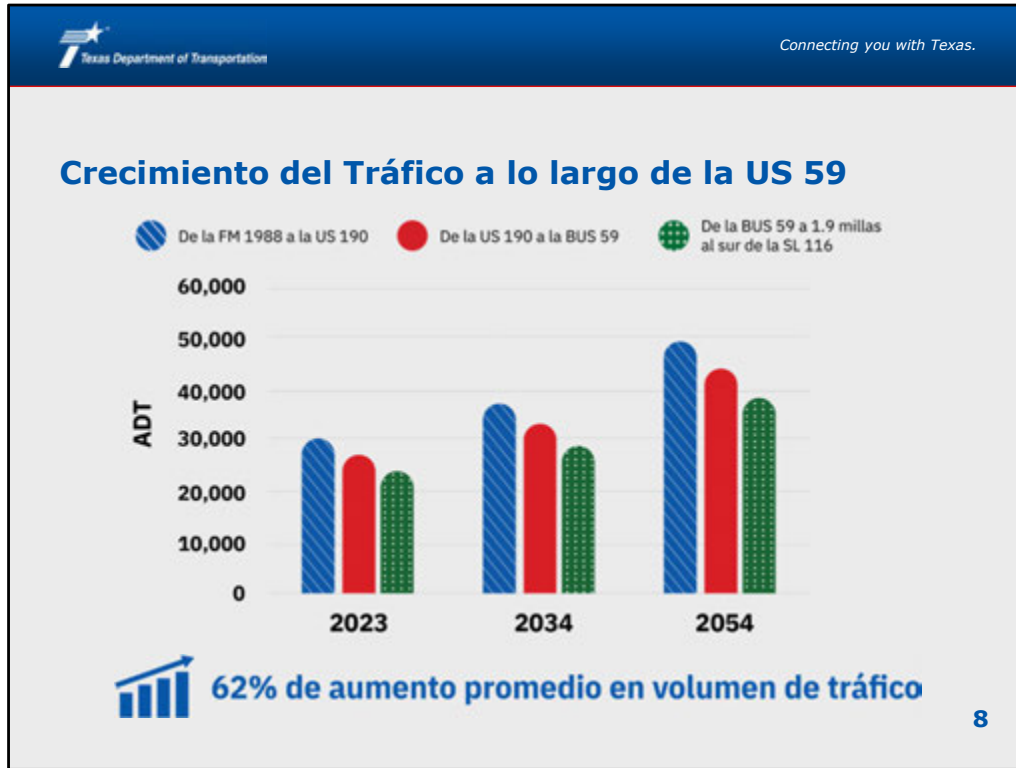
Seguridad

- Mejorar la seguridad del sistema
- Reducir los puntos de conflicto en las intersecciones
- Terminar la racha

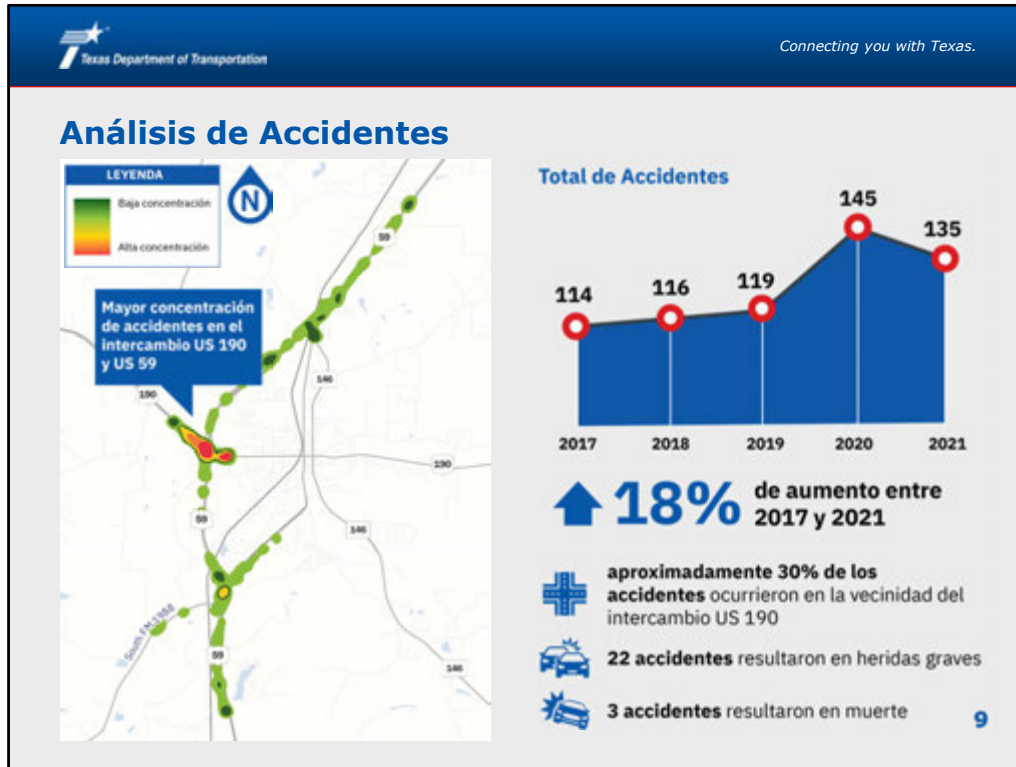
7

Los objetivos del proyecto caen bajo tres categorías: diseño, medioambiente y seguridad.

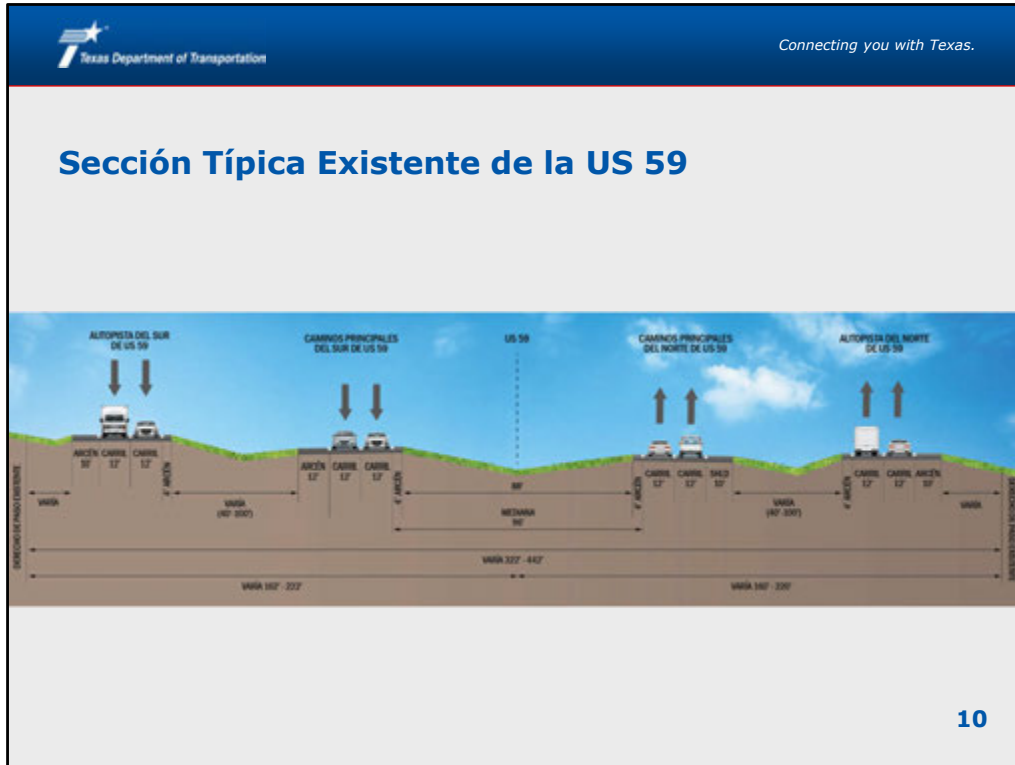
- **En cuanto al diseño**, los objetivos del proyecto son mejorar el corredor a los estándares interestatales, mejorar la conectividad del intercambio y proporcionar una ruta de evacuación de huracanes más eficiente.
- En el **aspecto ambiental**, el objetivo del proyecto es minimizar los impactos al ambiente afectado.
- Para la **seguridad**, los objetivos son mejorar la seguridad del sistema, reducir los puntos de conflicto de la intersección y trabajar hacia el objetivo general de TxDOT de terminar la racha




Del 2023 a 2054, se espera que el tráfico a lo largo de la US 59 aumente un promedio de 62%. Se espera que todos los segmentos de los límites del proyecto aumenten en volumen de tráfico.



Del 2017 al 2021, el área del proyecto vio un aumento del 18% de accidentes. La concentración más grande de accidentes siendo en el intercambio US 19/US 59, representando aproximadamente 30% de todos los accidentes. Del total de accidentes, 22 accidentes resultaron en heridas graves y tres accidentes resultaron en muerte.

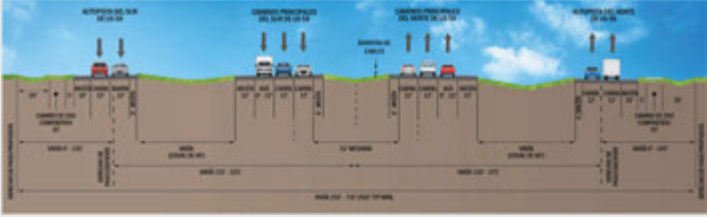


La carretera actual es una carretera de cuatro carriles con carriles laterales en doble sentido y un camellón dividido. También incluye arcenes exteriores de 10 a 12 pies de ancho y no tiene conectividad peatonal.

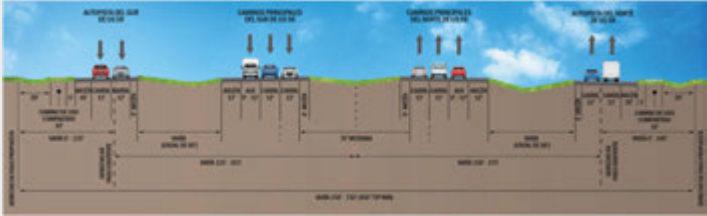
 Connecting you with Texas.

Alternativa Evaluadas – Secciones Típicas

Alternativa 1: Camellón de 52'



Alternativa 2: Camellón de 76'



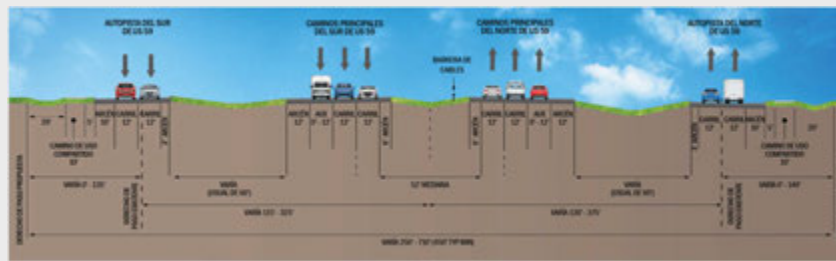
NOTA: Las secciones típicas mostradas son preliminares para la evaluación de viabilidad y serán refinadas a medida que el proyecto progresa. **11**

Las alternativas evaluadas incluyen carriles principales divididos por una barrera a lo largo de la US 59 que consisten de cuatro carriles de viaje de 12 pies de ancho, dos en cada dirección, arcenes interiores de 4 pies de ancho y arcenes exteriores de 12 pies de ancho. La construcción de un carril lateral en dirección norte y sur en la US 59 incluiría dos carriles de viaje de 12 pies de ancho con un arcén interior de 4 pies de ancho y un arcén exterior de 10 pies de ancho. Un camino de uso compartido de 10 pies de ancho también sería construido a lo largo de los carriles laterales propuestos en la US 59. Los camellones para las alternativas varían de 52 pies a 76 pies.

Alternativa Preferida (1)

El Proyecto propuesto incluiría:


- La construcción de carriles principales divididos por barreras de cable a lo largo de la US 59 que consisten de cuatro carriles de viaje de 12 pies de ancho, dos en cada dirección, camellones interiores de 6 pies de ancho y camellones exteriores de 12 pies de ancho.
- Carriles laterales continuos de un solo sentido que consisten de dos carriles de viaje de 12 pies de ancho con un camellón interior de 4 pies de ancho y un camellón exterior de 10 pies de ancho.
- Un carril de uso compartido de 10 pies a lo largo de los carriles laterales propuestos para la US 59.



12

La Alternativa 1, que incluye un camellón de 52 pies de ancho, es elegida como la alternativa preferida debido a las siguientes medidas clave:


- Menores impactos de derecho al paso (13.4 acres contra 20.7 acres para la Alternativa 2)
- Menor número de impacto a parcelas adyacentes (63 contra 130 para la Alternativa 2)
- Menor número de desplazamientos probables (18 contra 23 para la Alternativa 2)
- Menor número de impactos a arroyos de Aguas jurisdiccionales de los E.U. (314 contra 390 pies lineales para la Alternativa 2)
- Menor número de impacto de terreno inundable (0.6 acres contra 1.2 acres para la Alternativa 2)

 Connecting you with Texas.

Intercambio FM 1988 / BUS 59: Condiciones Existentes

Problemas del Intercambio

- ✗ Alta frecuencia de accidentes
- ✗ Rampas muy poco espaciadas y en conflicto dificultan la toma de decisiones del conductor
- ✗ Diseño de rampas obsoleto y sesgado (Carriles Laterales FM 1988, BUS 59 y US 59)
- ✗ Los carriles laterales discontinuos dificultan el acceso de vehículos de emergencia



FM 1988 en el UPRR Xing de Grado

Intersección FM 1988/58 FM (Parada Controlada)

Rampa de la FM 1988 a la BUS 59

Salida Conflictiva/Rampas de Entrada

Intersección S. Washington Ave.

Salida de la BUS 59 a SB FM / FM 1988

Salida de la NB US a 59 BUS 59

Centro Comercial de Livingston


LEYENDA

Desarrollos Adyacentes


13

El intercambio FM 1988/Business 59 enfrenta varios problemas, incluyendo:

- Alta frecuencia de accidentes
- Rampas muy poco espaciadas y en conflicto dificultan la toma de decisiones del conductor
- Diseño de rampas obsoleto y sesgado
- Carriles laterales discontinuos que dificultan el acceso de vehículos de emergencia

 Connecting you with Texas.

Intercambio FM 1988/BUS 59: Alternativas Consideradas y Plan Propuesto



14

En el intercambio Business 59 y FM 1988, el diseño propuesto:

- Lleva la intersección a los estándares actuales de diseño;
- Mueve las rampas lejos de la intersección;
- Proporciona carriles laterales continuos;
- Realinea la Business 59 para reducir el sesgo y conectarla con los carriles laterales propuestos más cerca a una intersección perpendicular tradicional
- Extiende la FM 1988 para conectarla a los carriles laterales propuestos;
- Remueve los giros a la izquierda en las señales para mejorar la seguridad; y
- Proporciona un carril de giro gratuito para ambos carriles laterales.

Texas Department of Transportation
Connecting you with Texas.

Intercambio US 190: Condiciones Existentes

Problemas del Intercambio

- ✗ Desarrollos principales muy cercanos
- ✗ Alta densidad de aceras cerca del intercambio
- ✗ 183 accidentes a lo largo de la US 190 cerca del intercambio en 5 años
- ✗ Operaciones fallidas (LOS F) son el resultado de un alto número de volúmenes de tráfico en conflicto
- ✗ Desbordamiento en la fila de giro a la izquierda debido a la corta longitud del almacenamiento



Mapa de Calor de Frecuencia de Accidentes

LEYENDA

- Desarrollos adyacentes
- 2054 Volúmenes previstos en hora pico

15


El intercambio US 59/190 existente se enfrenta a varios desafíos:

- Hay desarrollos principales muy cercanos
- Hay una alta densidad de aceras cerca del intercambio
- Ocurrieron 183 accidentes a lo largo de la US desde el 2017 al 2021
- La intersección experimenta operaciones fallidas debido al alto número de volúmenes de tráfico en conflicto

Connecting you with Texas.

Intercambio US 190: Alternativas Consideradas y Plan Propuesto

Alternativa Considerada: Conector Directo de la NB US 59 a la WB US 190



Intercambio US 190		
Impacto	Unidades	Alternativa Considerada: Conector Directo Norte a Oeste
1. Huella		
a. Derecho al Paso Propuesto	ac	0.43
b. Parcelas Afectadas	#	3
2. Análisis del Tráfico		
a. Nivel de Servicio	LOS	F
b. Tiempo Máximo de Retraso	sec	98.5
3. Desplazamientos y Reubicaciones Probables		
a. Residencial (Estructuras)	#	0
b. Comercial (Estructuras)	#	2

16

Una de las alternativas consideradas para el intercambio 190 incluían un conector directo en de la US 59 dirección norte a la US 190 en dirección oeste. Esta opción fue considerada para abordar el alto movimiento de giro a la izquierda en dirección norte a oeste.

- Sin embargo, esta alternativa proporciona el mismo Nivel de Servicio F que el modelo sin construcción ya que no aborda las necesidades de capacidad adicional para movimientos directos en dirección este y oeste.
- También resultó en un acceso disminuido para Walmart y otras propiedades comerciales en la esquina noroeste del intercambio debido a conflictos geométricos con el conector directo y entradas adyacentes
- Tenía un costo mayor debido a la cantidad estructural requerida para el conector directo.
- También resultó en impactos a derecho al paso de 0.43 acres con tres parcelas impactadas, así como dos desplazamientos comerciales.

Connecting you with Texas.

Intercambio US 190: Alternativas Consideradas y Plan Propuesto

Alternativa Considerada: Paso Elevado US 190 WBJEB



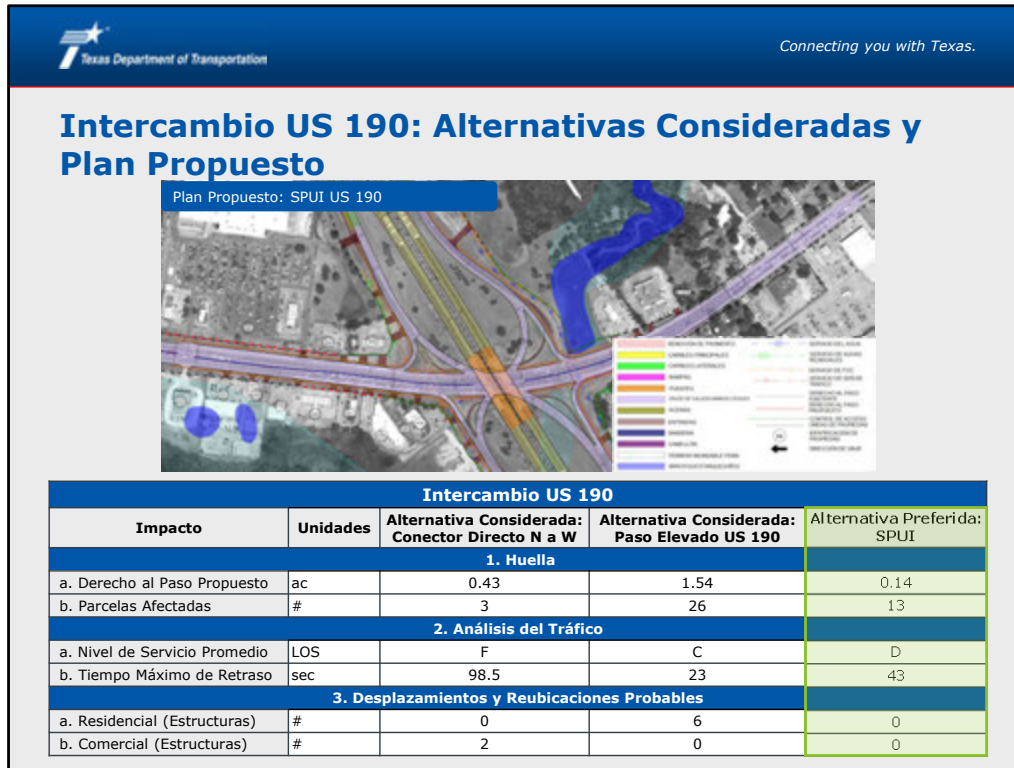
Intercambio US 190		
Impacto	Unidades	Alternativa Considerada: Paso Elevado US 190
1. Huella		
a. Derecho al Paso Propuesto	ac	1.54
b. Parcelas Afectadas	#	26
2. Análisis del Tráfico		
a. Nivel de Servicio	LOS	C
b. Tiempo Máximo de Retraso	sec	23
3. Desplazamientos y Reubicaciones Probables		
a. Residencial (Estructuras)	#	6
b. Comercial (Estructuras)	#	0

17

Una segunda alternativa del intercambio US 190 considerada incluía dos carriles directos en dirección este y oeste en la US 190 en un tercer nivel sobre los carriles principales de la US 59. Esto fue considerado para abordar el alto tráfico en dirección este y oeste entre Briar Way (en el límite este) y la FM 350 North (al oeste).

Mientras que esta alternativa resultó en un Nivel de Servicio C satisfactorio y redujo efectivamente los retrasos en la intersección, también requirió el control de tráfico más complejo en las señales de Briar Way y Walmart y resultó en costos mayores debido a la cantidad de estructura de puente requerida.

Además, resultó en los mayores impactos sobre la propiedad de todas las alternativas consideradas, incluida una adquisición de derecho de paso de 1.54 acres que afectó a 26 parcelas y resultó en el desplazamiento de 6 residencias.



La alternativa del Intercambio Urbano de Punto Único (SPUI por sus siglas en inglés) fue identificada como una opción a ser considerada para el intercambio US 59 y US 190 para abordar tanto los movimientos directos como los giros a la izquierda en dirección norte y sur.

Esta alternativa proporcionaría una seguridad mejorada del intercambio reduciendo los movimientos de giro de vehículos con movimientos directos.

Un SPUI resultaría en una señal de tráfico simple de tres fases que también resultaría en una mejor movilidad, conectividad y flujo del tráfico en los carriles laterales.

- Fase 1 carriles directos en dirección este y oeste en la US 190
- Fase 2 movimientos de giro a la izquierda en dirección este y oeste en la US 190
- Fase 3 movimientos de giro a la izquierda en dirección norte y sur en la US 59

Además, una SPUI utilizaría efectivamente la huella de derecho al paso de la carretera existente para minimizar el impacto a los propietarios adyacentes.


La alternativa del SPUI fue recomendada finalmente para el intercambio US 190 porque proporcionaba un Nivel de Servicio D razonable para el año de diseño, lo cual resulta en el menor número de impactos a propiedades adyacentes de las tres alternativas consideradas, incluyendo solo 0.14 acres de derecho al paso impactando 13 parcelas y sin desplazamientos.

 Connecting you with Texas.

Intercambio BUS 59 (N): Condiciones Existentes

Problemas del Intercambio:


- × Alto tráfico en horas pico a lo largo de los carriles laterales y la SH 146 a la Livingston High School
- × Problemas de seguridad y congestión en el cruce ferroviario a nivel para los usuarios de la SH 146 y los carriles laterales
- × Intersección sesgada con la BUS 59, SH 146, Colt Rd
- × Los accesos muy poco espaciados dificultan la toma de decisiones de los conductores (BUS 59, SH 146, Colt Rd y US 59)
- × Los carriles laterales discontinuos en el cruce ferroviario limitan el acceso de vehículos de emergencia
- × Los estándares de diseño obsoletos que conectan la Old Highway 35 y la BUS 59



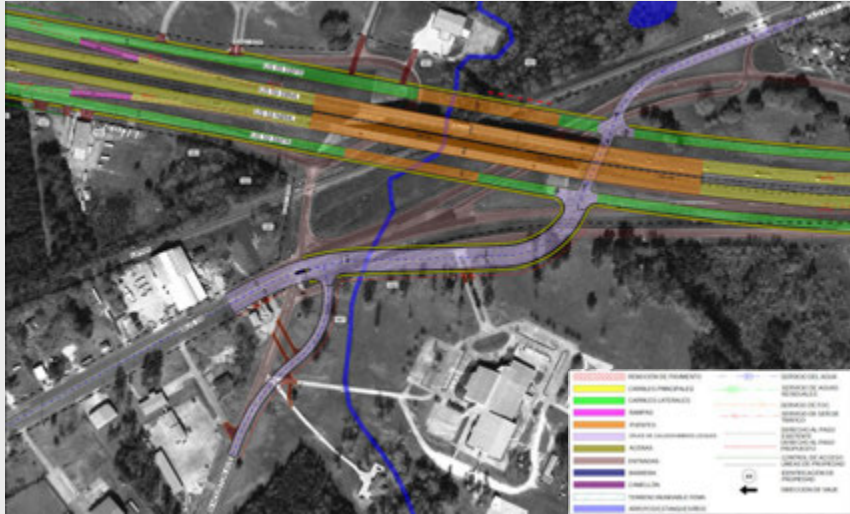
19

El intercambio Business 59 North está siendo evaluado para mejoras debido a varios problemas. Estos problemas incluyen:

- Alto tráfico en horas pico a lo largo de los carriles laterales y la SH 146 a la Livingston High School;
- Problemas de seguridad y congestión en el UPRR a nivel para los usuarios de la SH 146 y los carriles laterales;
- Sesgo en la intersección;
- Los accesos muy poco espaciados dificultan la toma de decisiones de los conductores;
- Los carriles laterales discontinuos en el cruce ferroviario limitan el acceso de vehículos de emergencia; y
- Los estándares de diseño obsoletos que conectan la Old Highway 35 y la BUS 59.

 Connecting you with Texas.


Intercambio BUS 59 (N): Plan Propuesto



20

En el diseño propuesto para la North Business 59 y la SH 146:











- Proporciona carriles laterales continuos a través del ferrocarril;
- Realinea la North Business 59 para reducir el sesgo y conectarla a los carriles laterales propuestos más cercano a una intersección perpendicular tradicional
- Realinea la SH 146 para reducir el sesgo y conectarla a la North Business 59 perpendicularmente;
- Remueve la conexión corta de la SH 146 al retorno que atravesaba el ferrocarril; y
- Agrega un carril de giro a la derecha desde la intersección de la carretera lateral en dirección norte hasta la Livingston Junior High School para proporcionar más almacenamiento.

 Connecting you with Texas.

Obstaculos Ambientales

La Ley de Política Ambiental Nacional (NEPA) requiere que se haga un análisis ambiental.

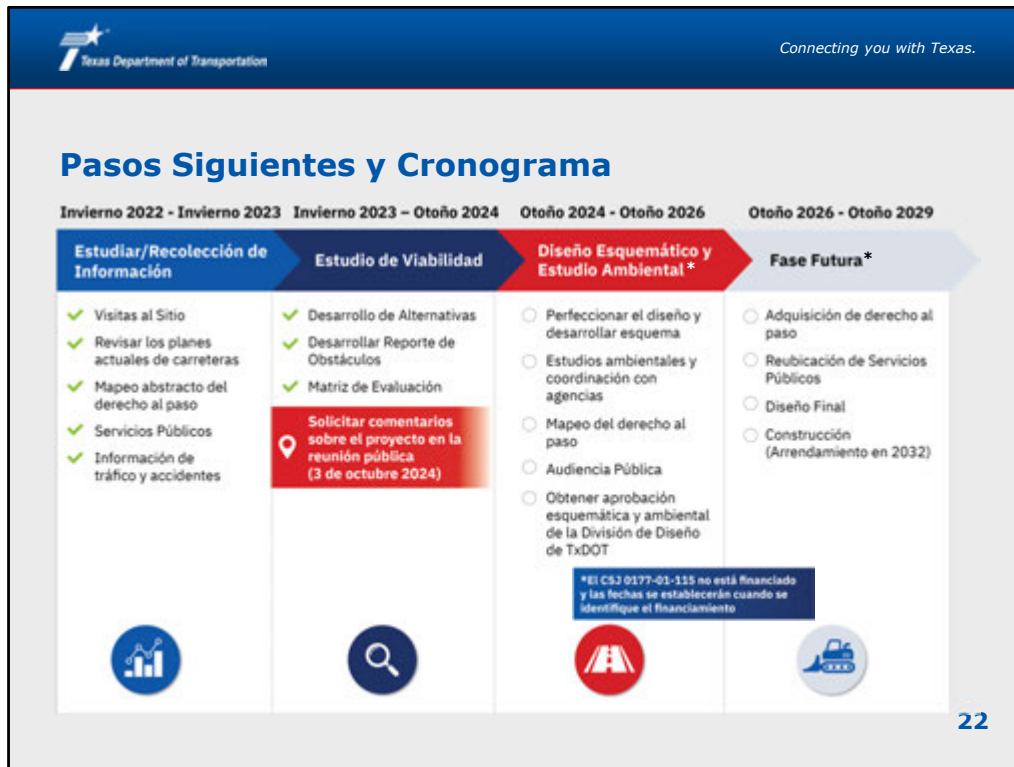
El propósito principal de este análisis es ayudar a TxDOT a determinar cómo el proyecto podría afectar los recursos ambientales antes de tomar decisiones y proporcionar al público una oportunidad de revisar y comentar sobre esos análisis.

 Recursos del Agua	 Calidad del Aire	 Ruido del Tráfico	 Impactos Comunitarios	 Vegetación y Vida Silvestre
 Especies Amenazadas y en Peligro de Extinción	 Impactos Indirectos y Cumulativos	 Recursos Históricos y Arqueológicos	 Sitios de Materiales Peligrosos	 Uso de la Tierra y Parques

21

Como se mencionó antes, la NEPA requiere que las agencias federales evalúen los efectos ambientales, sociales y económicos relacionados de sus acciones propuestas antes de tomar decisiones y de proporcionar oportunidades al público para revisar y comentar sobre esas evaluaciones.

En esta diapositiva, anotamos una variedad de recursos ambientales que serán analizados como parte del proceso NEPA. Para comenzar el proceso, hemos llevado a cabo un análisis de obstáculos para ayudarnos a identificar cualquier preocupación sobre recursos ambientales en el área del proyecto. Si usted ve cualquier recurso que hayamos olvidado en este esquema conceptual, por favor háganoslo saber proporcionando comentarios a través de cualquiera de los medios que se describen más adelante en la presentación. Su ayuda para identificar estos recursos temprano en el proceso de desarrollo del proyecto nos ayuda de manera que avanzamos para perfeccionar el diseño del proyecto y comenzar los estudios ambientales.




El cronograma del proyecto es el siguiente. La etapa de evaluación y recolección de información ocurrió entre el invierno del 2022 y el invierno del 2023. En esta etapa, ocurrieron visitas al sitio, se revisaron planos de carreteras, se crearon mapas abstractos de As-Built y derecho al paso, se contactaron los servicios públicos y se recolectaron los datos de tráfico y accidentes.

La siguiente fase es el estudio de viabilidad, y está programado para el invierno del 2023 hasta el otoño del 2024. Hasta ahora durante esta fase, se han desarrollado las alternativas y el reporte de obstáculos y se creó la matriz de evaluación. Además, el equipo del proyecto solicita comentarios sobre este análisis y el proyecto propuesto durante esta reunión pública.

Desde el otoño del 2024 hasta el otoño del 2026, el proyecto estará en la etapa de diseño esquemático y de estudio ambiental. El equipo revisará aportes del público y se coordinará con agencias locales para comenzar el desarrollo del esquema y los estudios ambientales. Una vez que el diseño esquemático y los estudios ambientales hayan sido completados, TxDOT llevará a cabo una audiencia pública para presentar y solicitar comentarios sobre la documentación esquemática y ambiental. Después de analizar aportes sobre la audiencia, TxDOT hará revisiones finales y enviará el documento esquemático y ambiental para la aprobación de la División de TxDOT.

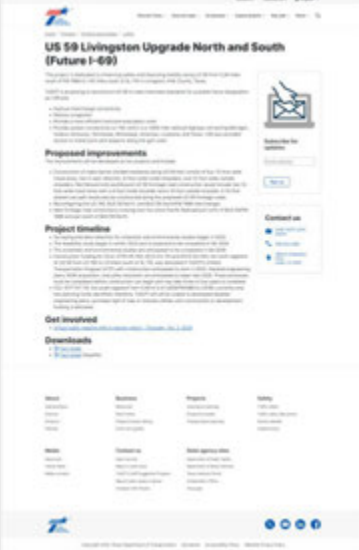
Después de obtener las aprobaciones esquemáticas y ambientales para completar el mapa de derecho al paso, TxDOT comenzará el proceso de adquisición de derecho al paso, reubicación de servicios públicos y el desarrollo de los planes y estimados detallados de ingeniería. Se anticipa que el proceso de adquisición de derecho al paso y reubicación de servicios públicos tome hasta tres o cuatro años. Actualmente, la construcción está programada para comenzar en el 2032. Por favor tenga en cuenta que el CSJ 0177-01-115 no está financiado y las fechas para las aprobaciones esquemáticas y ambientales, así como la construcción, se establecerán cuando se identifique el financiamiento.

 Connecting you with Texas.

Materiales de la Reunión

Los materiales de la reunión se pueden ver:

- Visitando www.txdot.gov y buscando "US 59 Livingston".
- Desplazándose hasta el fondo de la página web a la Sección de Involúcrate
- Dando clic en la Reunión Virtual Pública con Opción en Persona – jueves 3 de octubre del 2024



23

Todos los materiales para esta reunión pública están disponibles para ser vistos y descargados en la página web del proyecto Mejora de la US 59 Livingston navegando a www.txdot.gov y buscando "US 59 Livingston".

Una vez en la página web del proyecto, desplácese hacia abajo a la sección de "Involúcrate" y de clic en el vínculo llamado "Reunión Virtual Pública con Opción en Persona – jueves 3 de octubre del 2024" para ver los siguientes materiales de la reunión pública: aviso de la reunión pública en inglés y español, hoja de hechos del proyecto, esquema, anuncios en periódicos en inglés y español, esta presentación pregrabada y el vínculo de comentarios en línea.

La presentación de video está en inglés y español. Si necesita cualquier asistencia técnica o de lenguaje, por favor envíenos un correo electrónico a Rhonda.Oaks@txdot.gov o marque a Rhonda Oaks, nuestra oficial de información pública al 936-633-4395.

 Connecting you with Texas.

Envíe Comentarios y Aportes por Escrito

¡Apreciamos sus comentarios! TxDOT está disponible para responder preguntas en cualquier momento durante el proceso de desarrollo del proyecto. Visite www.txdot.gov, busque la palabra "US 59 Livingston" por información adicional sobre el proyecto y descargas.

 Boletín de Comentarios Haga sus comentarios escritos en la reunión pública	 Comentarios en línea TxDOT.gov, Clave de búsqueda "US 59 Livingston"	 Comentarios por correo electrónico Jennifer.Adams@txdot.gov	 Comentarios por Correo TxDOT Lufkin District 1805 N. Timberland Drive Lufkin, TX 75901	 Mensajes de Voz 936-337-2353
---	--	--	--	---

Todos los comentarios deben recibirse antes del viernes 18 de octubre del 2024, para ser incluidos en el reporte de resumen para esta reunión

4

¡Apreciamos sus comentarios! TxDOT está disponible para responder preguntas en cualquier momento durante el proceso de desarrollo del proyecto. Puede enviar comentarios usando el formulario de comentarios en línea, encontrado en la página web del proyecto. También en la página web del proyecto, hay una opción de enviar comentarios por correo electrónico. Puede enviar comentarios por correo directamente a la Oficina del Distrito de Lufkin, 1805 N. Timberland Drive, Lufkin, TX 75901. Además, puede dejar un correo de voz al 936-337-2353. Todos los comentarios deben recibirse antes del viernes 18 de octubre del 2024, para ser incluidos en el reporte de resumen para esta reunión. También, puede dar clic en el botón de "Suscribirse para Actualizaciones" para agregar su correo electrónico a nuestra lista del proyecto.



Connecting you with Texas.

Información de Contacto

Contáctenos en cualquier momento durante el proceso de desarrollo del proyecto

Mejora de la US 59 Livingston

Oficina de TxDOT del Distrito de Lufkin
1805 N. Timberland Drive
Lufkin, TX 75901

Correo Electrónico: Jennifer.Adams@txdot.gov

Teléfono: 936-633-4383

La fecha límite para comentarios de este evento es
Viernes 18 de octubre del 2024

25

El público puede llamar al personal del proyecto durante el horario regular de oficina o enviar un correo electrónico al personal del proyecto para hacer preguntas sobre el proyecto en cualquier momento durante el proceso de desarrollo del proyecto. Para preguntas sobre este proyecto, por favor contacte a nuestro gerente del proyecto usando la información de contacto mostrada en esta diapositiva y en los materiales de la reunión.

Por favor tenga en cuenta que las discusiones con los miembros del equipo del proyecto no serán incluidas en el registro oficial de la reunión pública. Si desea enviar un comentario para que sea parte del registro oficial de esta reunión pública, puede hacerlo de manera formal, en las maneras descritas en esta presentación. La fecha límite para enviar comentarios para ser incluidos en el resumen oficial de la reunión es el viernes 18 de octubre del 2024.



October 3, 2024

¡Gracias!

Gracias por su participación en esta reunión pública. Esto concluye nuestra presentación.