

Bienvenidos

6 de abril de 2021

Reunión pública virtual pregrabada

Farm-to-Market (FM) 1472
Proyecto de mejoras operativas de FM 1472
Desde el intercambio I-69W hasta el Bulevar Pan American
Condado de Webb, Texas
Distrito de Laredo
CSJ: 2150-04-080

Bienvenidos señoras y señores. El Departamento de Transporte de Texas (TxDOT, por sus siglas en ingles), Distrito de Laredo, desea darle la bienvenida a la reunión pública virtual de 6 de abril de 2021, pregrabada para el proyecto que propone mejorar las operaciones de la carretera FM 1472 desde la interestatal I-69W hasta el Bulevar Pan American en el condado de Webb, Texas.



- **Proporcionar oportunidades de participación pública para que las partes interesadas, los usuarios de las carreteras y la comunidad en general se involucren con el equipo del proyecto y compartan sus comentarios**
- **Actualizar a los interesados sobre el proceso y el cronograma del proyecto**

Los objetivos de participación pública para el proyecto propuesto incluyen proporcionar oportunidades de participación pública para que las partes interesadas, los usuarios de la carretera y la comunidad en general se involucren con el equipo del Proyecto y compartan comentarios y actualicen a los interesados sobre el proceso y el cronograma del proyecto.

Reunión pública virtual en respuesta a la salud pública

TxDOT ha cambiado la reunión pública en persona a un formato virtual en respuesta al brote de COVID-19:

La reunión pública virtual pregrabada y la página web de TxDOT proporcionan la misma información que la reunión pública en persona:

- Información sobre el proyecto
- Cronograma estimado
- Proceso de enviar comentarios
- Contactos clave

Toda la información del proyecto se puede encontrar en la página web de TxDOT:
www.txdot.gov
Busque: "FM 1472 Webb County"

Lo que usted debe saber acerca del COVID-19 para protegerse a usted y a los demás

Infórmese sobre el COVID-19

- La enfermedad del coronavirus 2019 (COVID-19) es una afección causada por un virus que se puede propagar de persona a persona.
- El virus que causa el COVID-19 es un nuevo coronavirus que se ha propagado por todo el mundo.
- El COVID-19 puede causar desde síntomas leves (o ningún síntoma) hasta casos de enfermedad grave.

Sepa cómo se propaga el COVID-19

- Usted puede infectarse al entrar en contacto cercano (alrededor de 6 pies o 2 metros, o el largo de dos brazos) con una persona que tenga COVID-19. El COVID-19 se propaga principalmente de persona a persona.
- Usted puede infectarse por medio de gotitas respiratorias si una persona infectada tose, estornuda o habla.
- También podría contraer la enfermedad al tocar una superficie o un objeto en los que esté el virus, y luego tocarse la boca, la nariz o los ojos.

Prótese y proteja a los demás del COVID-19

- En la actualidad no existe una vacuna que proteja contra el COVID-19. La mejor manera de protegerse es evitar la exposición al virus que causa el COVID-19.
- Quédese en casa tanto como sea posible y evite el contacto cercano con los demás.
- En entornos públicos, póngase una mascarilla que le cubra la nariz y la boca.
- Limpie y desinfecte las superficies que se tocan con frecuencia.
- Lávese las manos frecuentemente con agua y jabón por al menos 20 segundos o use un desinfectante de manos que contenga al menos un 60% de alcohol.

Practique el distanciamiento social

- Cuando sea posible, compre comestibles y medicamentos, consulte al médico y complete actividades bancarias en línea.
- Si tiene que ir en persona, manténgase a una distancia de al menos 6 pies o 2 metros de los demás y desinfecte los objetos que tenga que tocar.
- Pida entregas a domicilio y comidas para llevar, y limite el contacto personal tanto como sea posible.

Si está enfermo, prevenga la propagación del COVID-19

- Quédese en casa si está enfermo, excepto para conseguir atención médica.
- Evite usar servicios de transporte público, vehículos compartidos o taxis.
- Manténgase alejado de otras personas y de las mascotas en su casa.
- No hay un tratamiento específico para el COVID-19, pero puede buscar atención médica para que lo ayuden a aliviar los síntomas.
- Si necesita atención médica, llame antes de ir.

Conozca su riesgo de enfermarse gravemente

- Todos están en riesgo de contraer el COVID-19.
- Los adultos mayores y las personas de cualquier edad que tengan afecciones subyacentes graves podrían tener un mayor riesgo de enfermarse más gravemente.

cdc.gov/coronavirus-es

Dada la circunstancia única del brote de COVID-19, junto con nuestro compromiso de proteger la salud pública durante esta emergencia nacional, TxDOT está llevando a cabo esta reunión pública virtual para evitar el contacto en persona. En este momento, el formato virtual sustituirá la reunión pública en persona.

Esta presentación cubrirá la misma información que el Distrito de Laredo hubiera compartido en la reunión pública en persona. Sin embargo, el proceso de comentarios para esta reunión pública virtual será diferente de lo que normalmente llevamos a cabo en una reunión en persona y se explicará en breve. La información del proyecto se puede encontrar en la página web de TxDOT. La página web de esta reunión pública virtual es www.txdot.gov. Busque "FM 1472 Webb County".

Descargas y la página web de la reunión pública virtual FM 1472

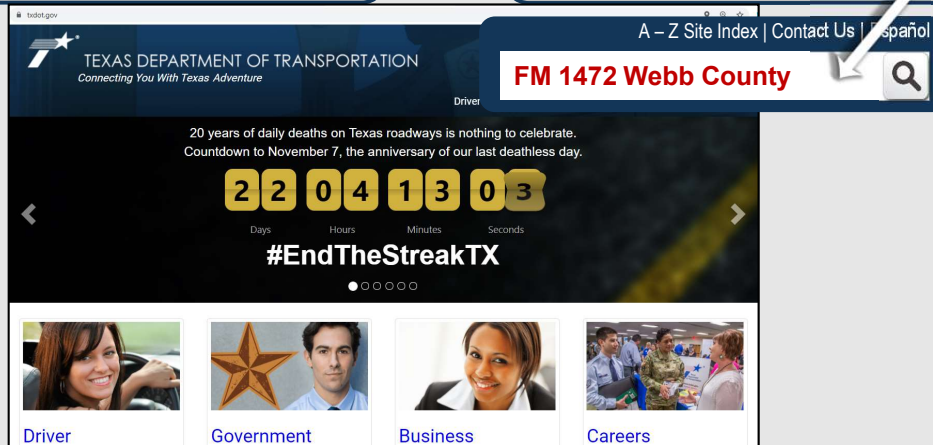


DISPONIBLES PARA DESCARGAR:

- Pantallas de reuniones públicas
- Videos de simulación de tráfico

www.txdot.gov

Busque:
FM 1472 Webb County



FM 1472

6 de abril de 2021

4

Para acceder al sitio web del proyecto, visite www.txdot.gov y utilice las palabras clave de búsqueda: "FM 1472 Webb County".

Todos los materiales presentados en la reunión pública virtual pregrabada están disponibles para descargar. También puede ver y descargar videos de simulación de tráfico que incluyen las condiciones existentes y la hora pico propuestas.

Propósito y descripción general del proyecto

FM 1472
Desde el intercambio de la I-69W
hasta Bulevar Pan American

2.3 millas de longitud
Ciudad de Laredo
Condado de Webb, TX

El propósito de este proyecto es mejorar la seguridad, la movilidad y aliviar la congestión en el área del proyecto.



FM 1472

6 de abril de 2021

5

El proyecto de mejoras operativas propuesto para la carretera FM 1472 se extiende aproximadamente 2.3 millas a lo largo de FM 1472 desde la interestatal I-69W hasta el Bulevar Pan American en el condado de Webb, Texas. El proyecto se encuentra dentro de la ciudad de Laredo y el condado de Webb, Texas. El propósito de este proyecto es mejorar la seguridad, la movilidad y aliviar la congestión en el área del proyecto.

Consideraciones y mejoras operativas propuestas



- Consideraciones
 - Mejorando la seguridad y la movilidad
 - Minimizando de los impactos en el derecho de vía
 - Reduciendo de demoras
 - Aliviando de la congestión
 - Mejorando del flujo de tráfico
 - Proporcionando acceso local alternativo
- Mejoras operativas propuestas
 - Mejoras innovadoras en las intersecciones
 - Mejoras de en la sincronización de las señales de tráfico



FM 1472

6 de abril de 2021

6

Consideraciones importantes para el proyecto propuesto incluyen mejorando la seguridad y la movilidad, minimizando los impactos en el derecho de vía, reduciendo las demoras, aliviando la congestión, mejorando el flujo de tráfico y proporcionando acceso local alternativo.

Las mejoras del Proyecto de mejoras operativas de FM 1472 incluyen mejoras innovadoras en las intersecciones y mejoras en la sincronización de las señales de tráfico.

Antecedentes del proyecto



- Retrasos prolongados y congestión
- Adyacente al World Trade Bridge, que es el puerto interior más transitado de los Estados Unidos
- Tráfico de camiones pesados

El objetivo de el proyecto es mejorar la seguridad y aumentar la capacidad de transporte de tráfico en FM 1472.



FM 1472

6 de abril de 2021

7

Tráfico en este corredor experimenta prolongado retrasos y congestión debido a los altos volúmenes de tráfico. Este corredor está ubicado adyacente al World Trade Bridge en Laredo, Texas, que es el puerto interior más transitado de los Estados Unidos y los usos del suelo adyacentes generan un gran porcentaje de tráfico de camiones pesados. El objetivo del proyecto es mejorar la seguridad y aumentar la capacidad de transporte de tráfico, o la cantidad total de vehículos que pueden viajar, en FM 1472.



Intercambio urbano de un solo punto de 4 fases



FM 1472

6 de abril de 2021

8

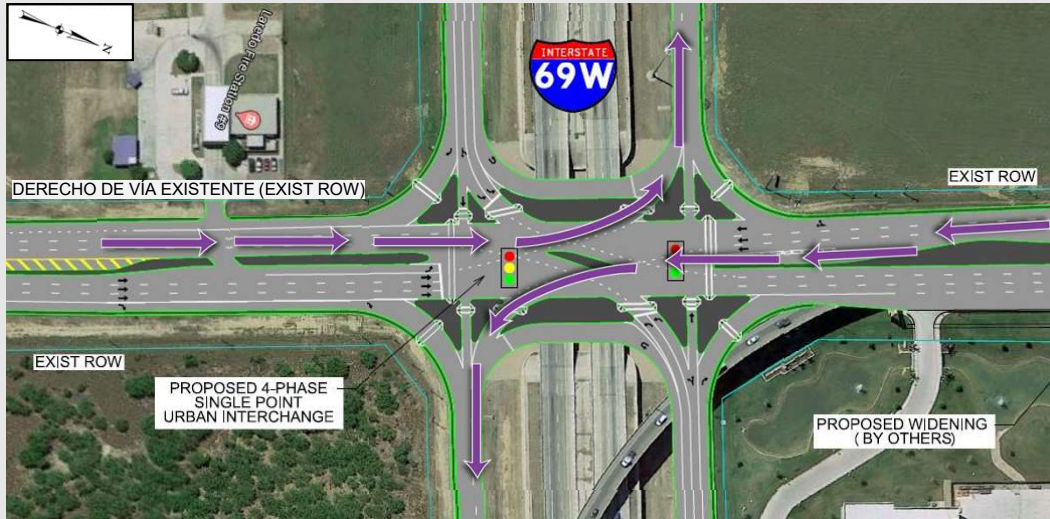
Aquí se muestra una propuesta de intercambio urbano de un solo punto de 4 fases para construirse en el intercambio de FM 1472 e I-69W. Las cuatro fases del intercambio se mostrarán individualmente en las siguientes diapositivas. La configuración propuesta permitiría movimientos simultáneos de giro a la izquierda desde FM 1472 y movimientos simultáneos de giro a la izquierda desde los accesos a las vías de servicio. El movimiento concurrente permitiría una reducción en la duración del ciclo de la señal y reduciría la congestión y las filas en el intercambio.

Todas las intersecciones que se muestran a lo largo de la presentación tienen puntos de conflicto. Un punto de conflicto es una ubicación donde las rutas de tráfico se cruzan, se fusionan o divergen de forma rutinaria. Reducir el número de puntos de conflicto en una intersección mejorará la seguridad.

Los puntos de conflicto en esta intersección se reducirían de los 48 existentes a los 24 puntos propuestos.



Intercambio urbano de un solo punto de 4 fases



FM 1472

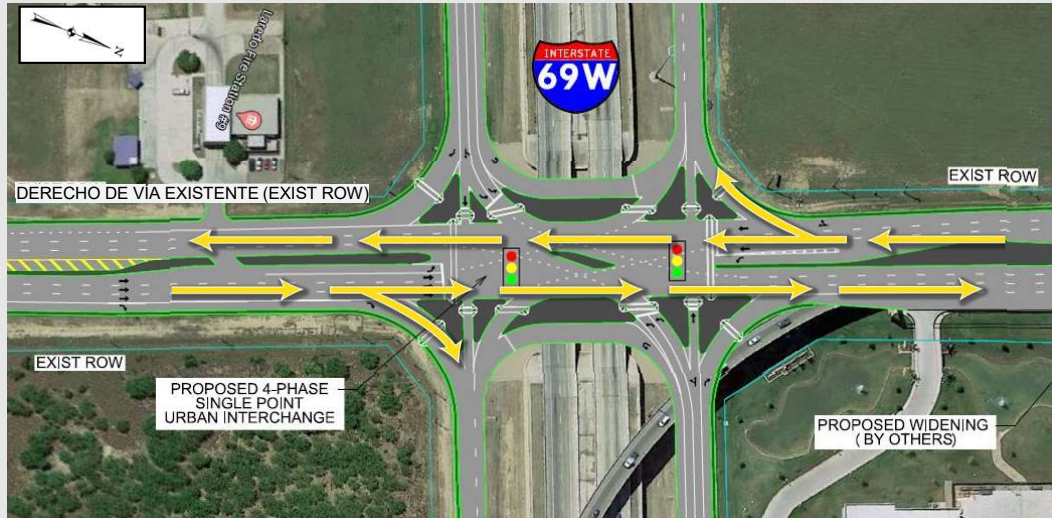
6 de abril de 2021

9

Fase 1 permitiría los movimientos de giro a la izquierda en dirección norte y sur desde FM 1472 como lo muestran las flechas moradas.



Intercambio urbano de un solo punto de 4 fases



FM 1472

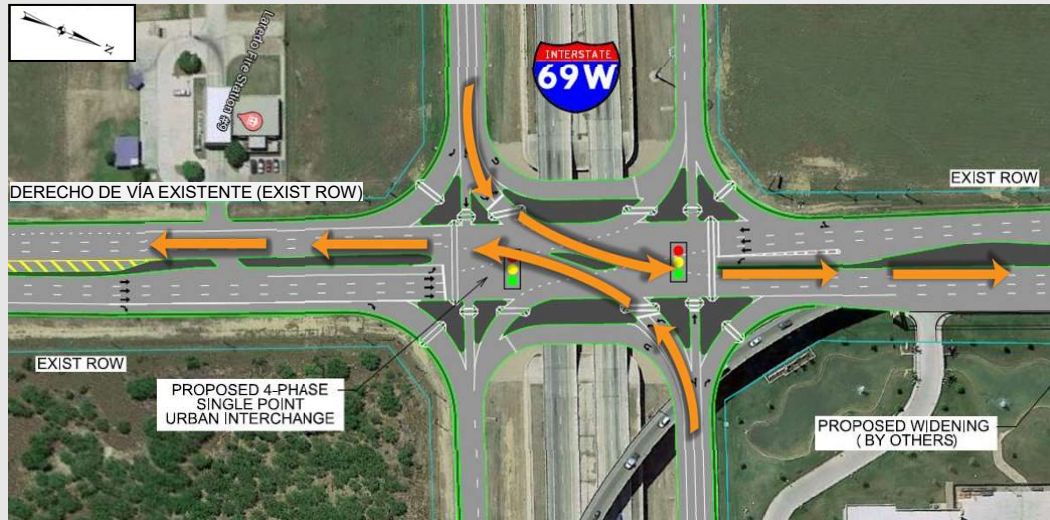
6 de abril de 2021

10

Fase 2 permitiría viaje hacia el norte y hacia el sur y los movimientos de giro a la derecha como lo muestran las flechas amarillas.



Intercambio urbano de un solo punto de 4 fases



FM 1472

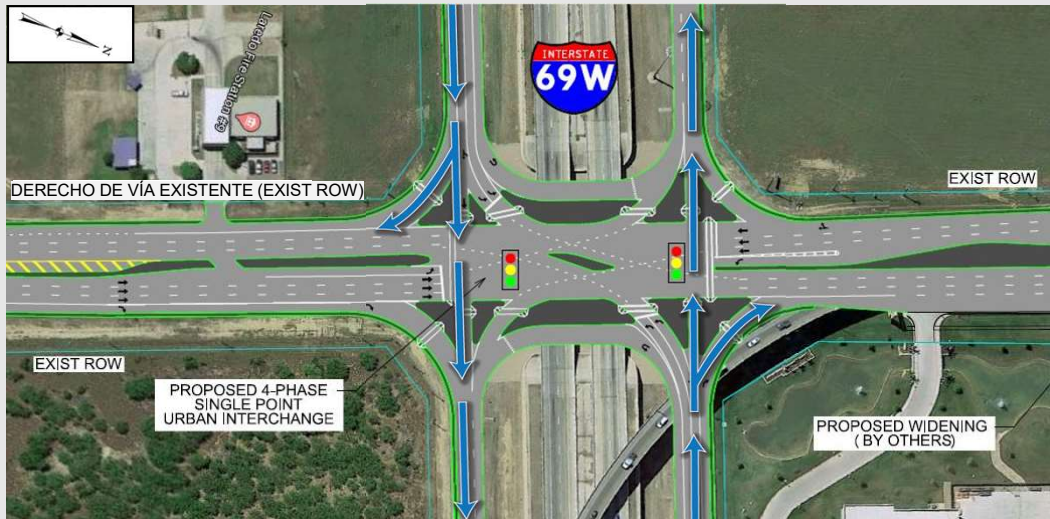
6 de abril de 2021

11

Fase 3 permitiría girar a la izquierda desde las carreteras secundarias de la I-69W en direcciones este y oeste, como lo muestran las flechas naranjas.



Intercambio urbano de un solo punto de 4 fases



FM 1472

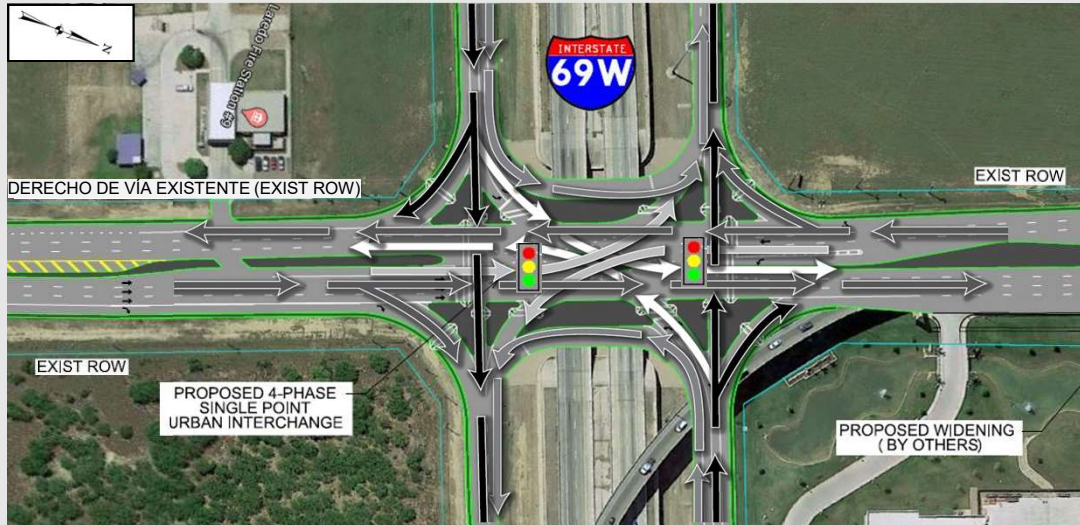
6 de abril de 2021

12

Fase 4 permitiría viaje hacia el este y el oeste y movimientos de giro a la derecha desde las carreteras secundarias de la I-69W, como lo muestran las flechas azules.



Intercambio urbano de un solo punto de 4 fases



FM 1472

6 de abril de 2021

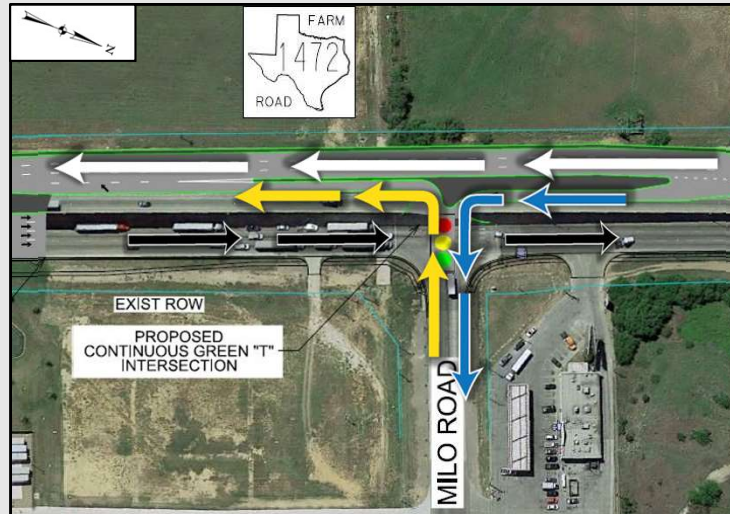
13

Todos los movimientos de tráfico, que se muestran en escala de grises, para el diseño de intercambio propuesto permite una reducción anticipada en las demoras generales en las intersecciones entre 32% y 46% durante los períodos de tráfico pico.

Los puntos de conflicto en esta intersección se reducirían de los 48 existentes a 24 puntos propuestos.



Intersección en “T” verde continuada



FM 1472

6 de abril de 2021

14

Aquí se muestra la intersección en “T” verde continuada propuesta en la calle Milo y FM 1472.

Las mejoras propuestas permitirían que el tráfico en la FM 1472 en dirección sur atravesase la intersección sin detenerse en un semáforo, como lo muestran las flechas blancas. El tráfico que gira a la izquierda en FM 1472 en dirección sur usaría el carril de giro a la izquierda que se muestra con las flechas azules.

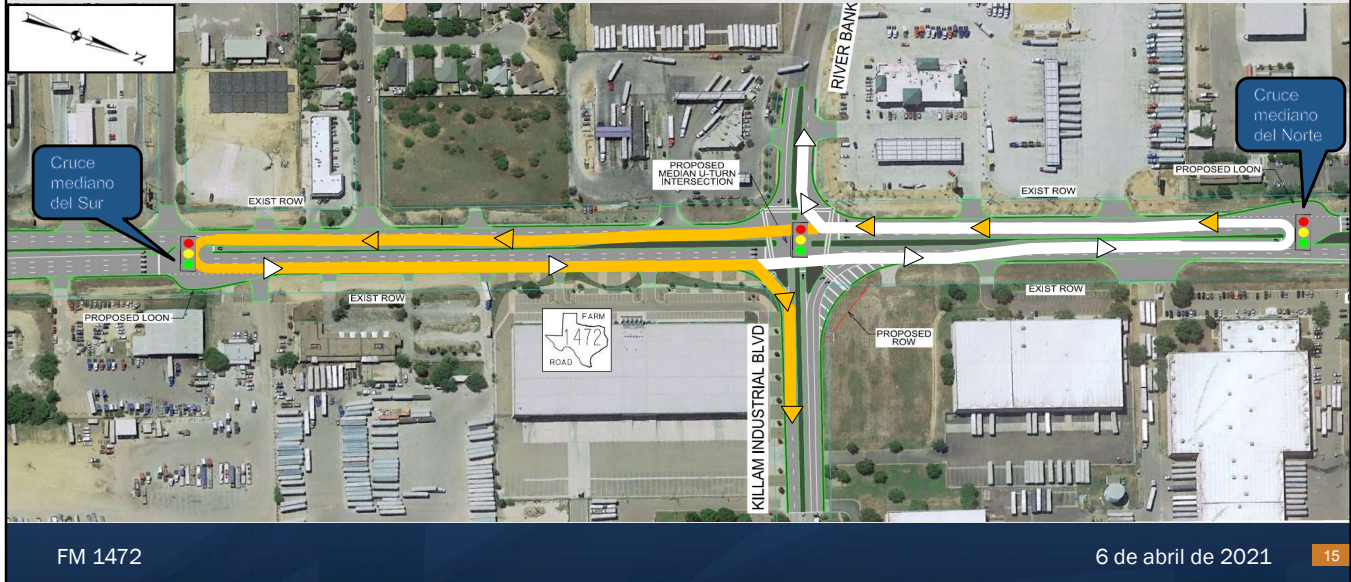
El tráfico en dirección oeste en la calle Milo usaría el carril de giro a la izquierda canalizado y se uniría al tráfico en dirección sur FM 1472, como lo indican las flechas amarillas.

El tráfico FM 1472 en dirección norte se detendría en el semáforo como lo indican las flechas negras.

Los puntos de conflicto para la intersección propuesta seguirían siendo los mismos, pero se prevé que el nuevo diseño de la intersección reducirá la demora general de la intersección aproximadamente 45% durante los períodos de tráfico pico.



Intersección de giro en U



FM 1472

6 de abril de 2021

15

Aquí se muestra la intersección mediana de giro en U propuesta en el Bulevar Killam Industrial/ la calle River Bank y la FM 1472.

El diseño propuesto consiste en una intersección principal señalizada en el Bulevar Killam Industrial y dos cruces medianos hacia el norte y sur. El tráfico que continúa recto o gira a la derecha podría continuar como siempre. Todos los giros a la izquierda se completarían haciendo giros en U en uno de los cruces medianos.

Los conductores en FM 1472 en dirección norte que deseen girar a la izquierda en la calle River Bank continuarán recto a través de la intersección, luego harán un giro en U en el cruce de la mediana del norte para girar a la derecha en la calle River Bank. Vea la ruta indicado por las flechas blancas.

Los conductores en FM 1472 en dirección sur que deseen girar a la izquierda en el Bulevar Killam Industrial continuarán recto a través de la intersección, luego harán un cambio de sentido en el cruce de la mediana sur para girar a la derecha en el Bulevar Killam Industrial. Vea la ruta indicada por las flechas naranjas.



Intersección de giro en U



FM 1472

6 de abril de 2021

16

Además, los conductores en el Bulevar Killam Industrial que deseen girar a la izquierda en FM 1472 en dirección sur, girarán a la derecha en FM 1472 norte. Los conductores luego harían un cambio de sentido en el cruce de la mediana del norte y continuarían recto a través de la intersección. Vea el camino indicado por las flechas blancas.

Los conductores en la calle River Bank que deseen girar a la izquierda en FM 1472 en dirección norte deben girar a la derecha en FM 1472 sur. Luego, los conductores harían un giro en U en el cruce de la mediana sur y continuarían recto a través de la intersección. Vea la ruta indicada por las flechas naranjas.

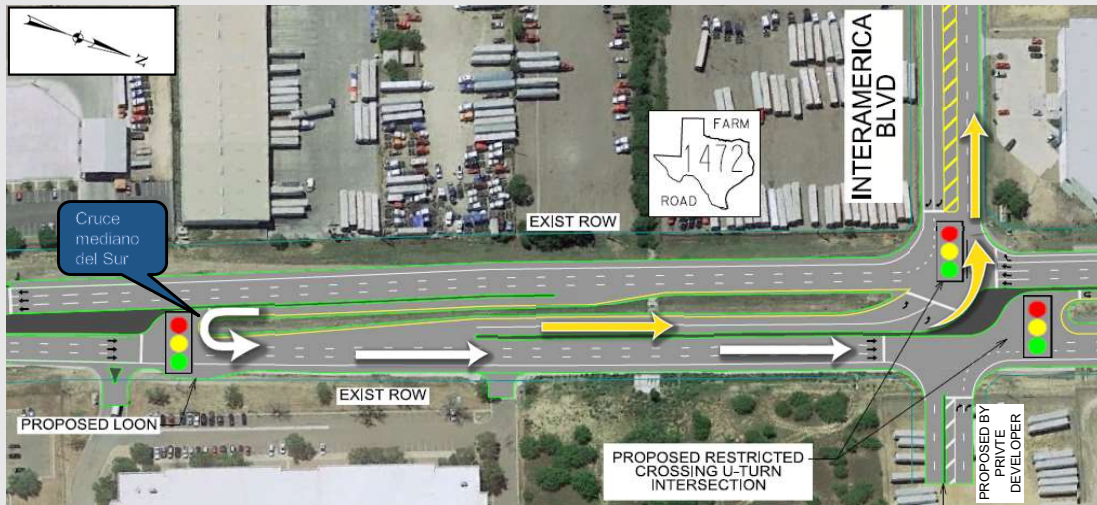
Las aberturas en las medianas están diseñadas con pavimento adicional para proporcionar un espacio de giro adecuado para los vehículos, llamadas loons.

Los puntos de conflicto en esta intersección se reducirían de 32 puntos existentes a 16 puntos propuestos.

Se prevé que el diseño de intersección propuesto reducirá la demora general en la intersección entre un 64% y un 69% durante los períodos de tráfico pico.



Giro en U de cruce restringido



FM 1472

6 de abril de 2021

17

Aquí se muestra la intersección de giro en U de cruce restringido propuesto en Bulevar Interamerica y la FM 1472.

El diseño de intersección propuesto restringe los movimientos de tránsito a través y a la izquierda desde el Bulevar Interamerica hacia FM 1472 en la intersección principal, pero prevé estos movimientos a través de un cruce mediano al sur de la intersección propuesta, como lo indica la flecha blanca de giro en U.

El tráfico en dirección norte podría girar a la izquierda, como lo muestran las flechas amarillas, o continuar recto en la intersección principal, como lo muestran las flechas blancas.

El tráfico FM 1472 en dirección sur funcionaría como lo haría hoy.

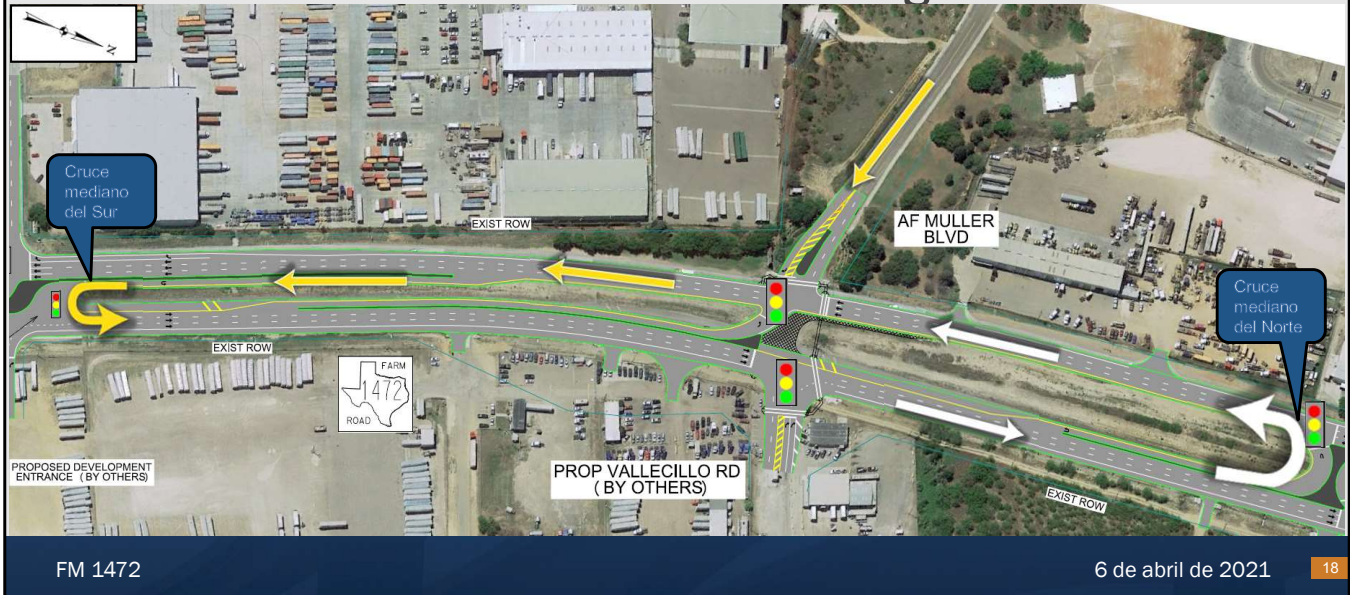
Los puntos de conflicto en esta intersección se reducirían de los 9 puntos existentes a los 8 puntos propuestos.

Se prevé que el nuevo diseño de la intersección reducirá la demora general de la intersección entre un 12% y un 16% durante los períodos de tráfico pico.

Una parte adicional de la intersección propuesta se muestra para fines de exhibición, ya que actualmente está planificada para la construcción por un desarrollador privado.



Giro en U de cruce restringido



Aquí se muestra la intersección de giro en U de cruce restringido propuesta en Bulevar AF Muller y la FM 1472.

El diseño de intersección propuesto restringe los movimientos de giro a la izquierda y a través de las calles transversales. El tráfico giraría a la derecha desde las calles transversales y utilizaría los cruces medianos hacia el norte, como lo indican las flechas blancas, y hacia el sur, como lo indican las flechas amarillas, de la intersección principal.

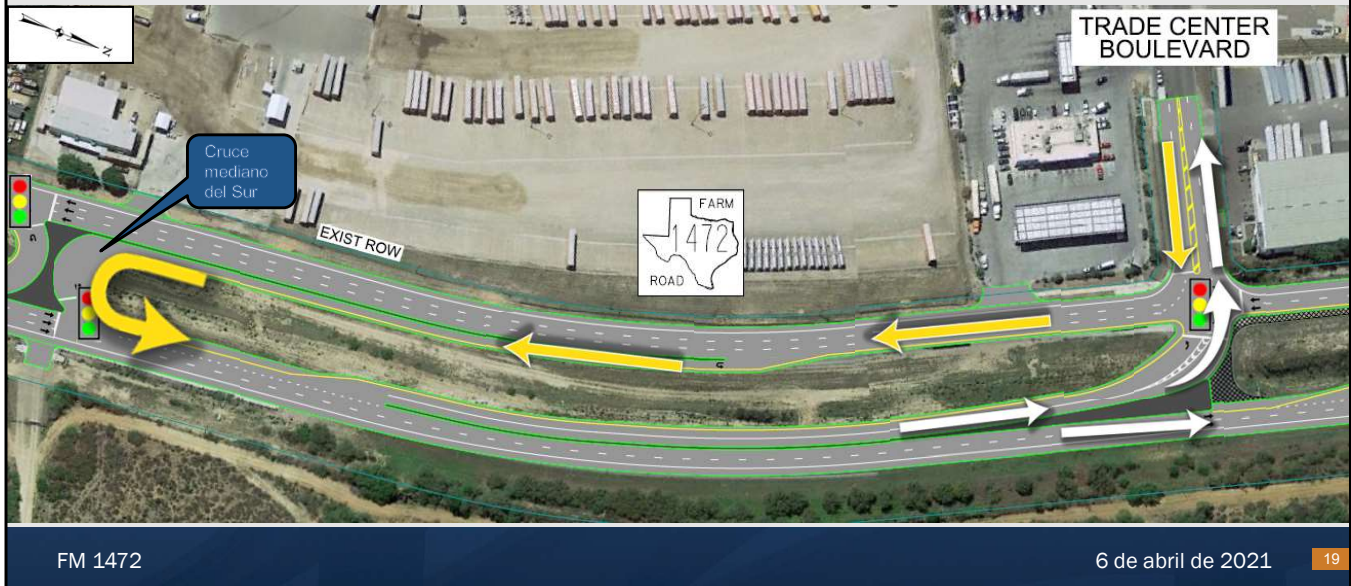
El tráfico directo en FM 1472 funcionará igual que en la actualidad.

Los puntos de conflicto en esta intersección se reducirían de los 32 puntos existentes a los 8 puntos propuestos.

Se prevé que el nuevo diseño de la intersección reducirá la demora general de la intersección entre un 62% y un 87% durante los períodos de mayor tráfico.



Giro en U de cruce restringido



Aquí se muestra la intersección de giro en U de cruce restringido propuesto en Bulevar Trade Center y la FM 1472.

Todo el tráfico en Bulevar Trade Center giraría a la derecha en la intersección FM 1472. El tráfico que desee viajar en dirección norte por FM 1472 utilizaría el cruce de la mediana del sur como lo indican las flechas amarillas.

El tráfico en la FM 1472 en dirección norte que quiera girar a la izquierda estaría controlado por una señal de tráfico, pero el tráfico directo en dirección norte no estaría controlado por una señal de tráfico en esta intersección, como lo indican las flechas blancas.

El tráfico hacia el sur en FM 1472 operaría de la misma manera que lo hace hoy.

Los puntos de conflicto en esta intersección se reducirían de los 9 puntos existentes a los 8 puntos propuestos.

Se prevé que el nuevo diseño de la intersección reducirá la demora general de la intersección entre un 32% y un 53% durante los períodos de mayor tráfico.



Giro en U de cruce restringido



FM 1472

6 de abril de 2021

20

Aquí se muestra la intersección de giro en U de cruce restringido propuesto en Bulevar Pan American y FM 1472. El tráfico en el Bulevar Pan American estaría restringido a un giro a la derecha solo en FM 1472 en dirección sur y luego se requerirían usuarios para viajar en dirección sur hasta Bulevar Trade Center para utilizar el giro en U de cruce restringido como se muestra en la diapositiva anterior.

Todo el tráfico en Bulevar Pan American giraría a la derecha en la intersección FM 1472. El tráfico que desee viajar en dirección norte por FM 1472 usaría el cruce mediano hacia el sur de Bulevar Trade Center, como se muestra en la diapositiva anterior.

El tráfico hacia el sur en FM 1472 operaría de la misma manera que lo hace hoy. El tráfico de giro a la izquierda en dirección norte FM 1472 estaría controlado por una señal de tráfico, pero el tráfico que continúa hacia el norte no estaría controlado por una señal de tráfico, como lo muestran las flechas blancas.

Los puntos de conflicto en esta intersección se reducirían de los 9 puntos existentes a los 4 puntos propuestos.

Se prevé que el nuevo diseño de la intersección reducirá la demora general de la intersección entre un 34% y un 57% durante los períodos de mayor tráfico.



Subdivisión de Wolf Creek



FM 1472

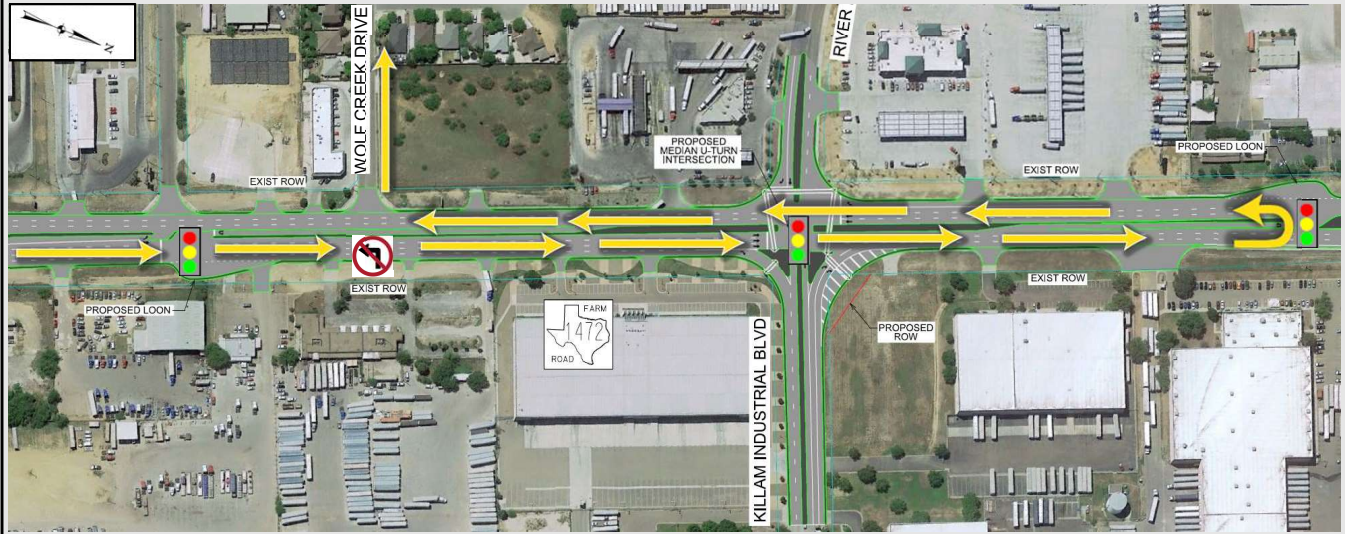
6 de abril de 2021

21

El acceso a FM 1472 en dirección norte estaría restringido desde la calle Wolf Creek. El tráfico de la calle Wolf Creek no podría acceder al giro en U propuesto ya que habría un bordillo elevado para el carril de giro en U.



Subdivisión de Wolf Creek



FM 1472

6 de abril de 2021

22

Debido a preocupaciones de seguridad del tráfico existente en la subdivisión de Wolf Creek, se eliminaría el carril de giro a la izquierda existente en dirección norte en la calle Wolf Creek.

La eliminación del carril de giro a la izquierda existente para FM 1472 en dirección norte continuaría recto a través de la intersección, luego haría un giro en U en el cruce mediano para girar a la derecha en la calle Wolf Creek como lo indican las flechas amarillas.

Los cambios propuestos eliminarían 4 puntos de conflicto en los carriles hacia el sur de FM 1472.



Costo anticipado

- **Costo de construcción = \$4.5 millones**
- **Costo del proyecto = \$5.2 millones**

Calendario anticipado

- **Inicio de construcción: 2022**
- **Fin de construcción: 2024**

El proyecto tiene un costo de construcción anticipado de \$4.5 millones y un costo total del proyecto de \$5.2 millones. Se preve que la construcción comience en 2022 y finalice en 2024.



La revisión ambiental, consultas y otras acciones requeridas por las leyes ambientales federales aplicables para este proyecto, están siendo o han sido realizadas por TxDOT de conformidad con la Reglamentación 23, Sección 327 del Código de Estados Unidos y un Memorando de Entendimiento con fecha del 9 de diciembre de 2019, ejecutado por la FHWA (Administración Federal de Carreteras) y TxDOT.

Todo el trabajo propuesto que se está considerando en este estudio se encuentra dentro del derecho de paso existente de propiedad de TxDOT.

La revisión ambiental, consultas y otras acciones requeridas por las leyes ambientales federales aplicables para este proyecto, están siendo o han sido realizadas por TxDOT de conformidad con la Reglamentación 23, Sección 327 del Código de Estados Unidos y un Memorando de Entendimiento con fecha del 9 de diciembre de 2019, ejecutado por la FHWA (Administración Federal de Carreteras) y TxDOT.

Todo el trabajo propuesto que se está considerando en este estudio se encuentra dentro del derecho de vía existente de propiedad de TxDOT.



- **Arqueología y recursos históricos – Sin impactos**
- **Biología – No se prevén impactos biológicos significativos**
- **No se encuentran recursos hídricos, tierras protegidas o refugios dentro del área del proyecto**

Debido a la naturaleza del proyecto, los siguientes temas ambientales no fueron aplicables al proyecto y no fueron evitados:

- **Calidad del aire**
- **Ruido del tráfico**
- **Impactos en la comunidad**
- **Materiales peligrosos**

Se evaluaron la arqueología y los recursos históricos para el proyecto propuesto. Se determinó que el proyecto propuesto no tendría impacto en ninguno de los recursos.

También se evaluaron los recursos biológicos para el proyecto propuesto. Se anticipa que no habría impactos biológicos significativos.

No se encuentran recursos hídricos, tierras protegidas o refugios dentro del área del proyecto. Debido a la naturaleza del proyecto propuesto, las siguientes áreas temáticas ambientales no se aplicaron al proyecto y no fueron evaluadas: Calidad del aire, Ruido del tráfico, Impactos comunitarios y Materiales peligrosos.

Comparta su opinión



Envíe sus comentarios por:

- Correo electrónico: Dennice.Garza@txdot.gov
- Llamando: (956) 712-7417
- Descargar y completar una tarjeta de comentarios, disponible en www.txdot.gov en la página web de la reunión pública virtual, y enviarla por correo a:

Texas Department of Transportation
ATTN: Dennice Garza - FM 1472 Project
1817 Bob Bullock Loop
Laredo, TX 78043

Si bien los comentarios siempre son bienvenidos, deben recibirse el **miércoles, 21 de abril de 2021** o antes para que se incluyan en la documentación oficial de la reunión.

El público puede llamar al personal del proyecto al (956) 712-7417 durante el horario de oficina habitual o enviar un correo electrónico al personal del proyecto en cualquier momento durante el proceso de desarrollo del proyecto.

TxDOT se compromete a continuar con nuestros esfuerzos para obtener comentarios del público sobre este proyecto. Entendemos que este formato de reunión pública virtual es un poco diferente, así que tomemos unos minutos y expliquemos el proceso de comentarios, que es la parte más importante de este video. Dada nuestra situación actual de COVID-19, el distrito de Laredo le pide al público que haga sus comentarios de las siguientes maneras:

- Por correo electrónico: Dennice.Garza@txdot.gov
- Llamando a (956)-712-7417
- Descargar y completar una tarjeta de comentarios, disponible en www.txdot.gov en la página web de la reunión pública virtual, y enviarla por correo a:

Texas Department of Transportation
ATTN: Dennice Garza - FM 1472 Project
1817 Bob Bullock Loop
Laredo, TX 78043

Si bien los comentarios siempre son bienvenidos, deben recibirse el miércoles 21 de abril de 2021 o antes para que se incluyan en la documentación oficial de la reunión. El público puede llamar al personal del proyecto al (956) 712-7417 durante el horario de oficina habitual o enviar un correo electrónico al personal del proyecto en cualquier momento durante el proceso de desarrollo del proyecto.



¡Gracias por asistir a esta reunión pública virtual!

**Por favor recuerde enviar comentarios antes de
miércoles 21 de abril**

FM 1472

6 de abril de 2021

27

¡Gracias por asistir a esta reunión pública virtual! Por favor recuerde enviar comentarios antes de
miercoles 21 de abril