



August 28, 2025

BIENVENIDOS Reunión Pública

**US 82 desde Farm-to-Market (FM) 2739 hasta I-35
Y desde I-35 hasta el límite del condado de Grayson**

Condado de Cooke

CSJ: 0044-08-065 and 0045-04-055

Hola y bienvenidos a la reunión pública virtual para el estudio de la ruta de alivio de la US 82 del Distrito de TxDOT en Wichita Falls. Esta es una presentación en video pregrabada.

El Departamento de Transporte de Texas está llevando a cabo un estudio de viabilidad para una ruta de alivio de la US 82, que consistiría en una ruta de este a oeste al norte de la ciudad de Gainesville, en el condado de Cooke, Texas. Mi nombre es Gen Sanchez y soy Consultora Ambiental en Stantec para este estudio. Hoy presentaré en nombre del Departamento de Transporte de Texas, o TxDOT. Quisiera agradecerle su interés en este estudio.

Esta presentación de la reunión estará disponible para verse a partir del jueves 28 de agosto de 2025 a las 5 p.m. Durante la reunión pública virtual, usted puede pausar esta presentación y avanzar o retroceder utilizando su reproductor de video para disponer de más tiempo para revisar la información.



El 7 de noviembre de 2000 fue el último día sin muertes en las carreteras de Texas. Eso significa que, durante más de dos décadas, al menos una persona ha muerto cada día. Todos tenemos un papel que desempeñar para cambiar eso. Este mensaje es ese recordatorio: poner fin a la racha de muertes en las carreteras de Texas. Necesitamos que los conductores y pasajeros actúen con más responsabilidad y nos ayuden a alcanzar nuestra meta de cero muertes para 2050. Los tejanos pueden desempeñar un papel importante para poner fin a los accidentes fatales con algunos hábitos de conducción simples: usar el cinturón de seguridad, conducir al límite de velocidad, guardar el teléfono y otras distracciones, y nunca conducir bajo la influencia del alcohol o las drogas. Así que, por favor, haga su parte y comparta este mensaje con sus amigos y familiares.

Propósito de la Reunión Pública

- Explicar de qué se trata el Estudio de la Ruta de Alivio de la US 82.
- Compartir cómo puede afectar los viajes locales, la seguridad y los negocios.
- Brindar una oportunidad para recibir comentarios del público
- Mantener a la comunidad informada a medida que avanza el estudio.

3

El propósito de esta reunión pública es proporcionar información sobre el estudio de viabilidad, describir el estudio para que el público pueda determinar cómo podría verse afectado, brindar una oportunidad para recibir comentarios del público y mantener una comunicación efectiva con el público respecto al estudio.

Durante esta presentación, revisaremos la descripción general del estudio y las alternativas conceptuales propuestas por el estudio. Además, proporcionaremos los próximos pasos e información sobre cómo puede enviar comentarios o hacer preguntas.

Number of Vehicles Using US 82

- Corredor de la US 82: de 8,100 a 25,100 vehículos por día en 2024
- Carriles principales de la I-35 (al norte de la US 82): 39,800 a 52,800 vehículos por día en 2024
- Recuento de tráfico realizado el 13 de mayo de 2025
 - El uso de la carretera US 82 aumentó
 - El uso de la carretera I-35 disminuyó
- Tasa de crecimiento promedio: 1.1 % por año
- Porcentaje de camiones en la US 82: 15.5 %



4

Esta diapositiva muestra una comparación del número de vehículos que usan la US 82 en 2024 y 2025. La información indica que la parte más transitada de esta carretera se encuentra cerca de la intersección con la I-35, con poco más de 25,000 vehículos por día. También se proporcionaron recuentos de tráfico para la I-35, indicando que el tráfico en esta carretera es de aproximadamente 39,800 vehículos por día cerca de la intersección con la US 82 y 52,800 vehículos por día más al norte de esta intersección.

El martes 13 de mayo de 2025 se recopilieron datos de tráfico para el uso de la carretera. El número de vehículos que usan la US 82 aumentó, mientras que en la I-35 disminuyó en comparación con la información recopilada en 2024.

Se anticipa que los recuentos de tráfico a lo largo de esta carretera aumenten un 1.1 % por año.

El tráfico de camiones representa aproximadamente el 15.5 % del tráfico total en la US 82.

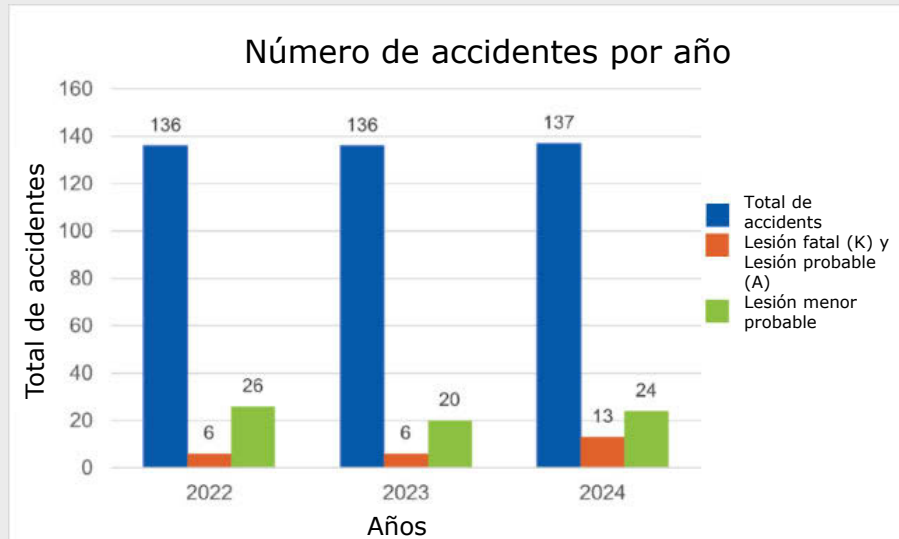
Debido al alto volumen de tráfico de camiones que pasa por la ciudad, se anticipa que este proyecto reducirá el tráfico de camiones al proporcionar una ruta alternativa que evite la ciudad y alivie parte de la congestión general en la Ciudad de Gainesville.

Historial de accidentes: US 82 (2022 – 2025)



Esta diapositiva presenta datos históricos de accidentes desde 2022 hasta el 1 de agosto de 2025, mostrados en un mapa de calor. Un mapa de calor ilustra la concentración de accidentes a lo largo del corredor. Según el mapa, parece que se registran más accidentes en las intersecciones con FM 3092, Lawrence Street y cerca de la I-35.

Historial de accidentes: US 82 (2022 – 2024)



6

Esta diapositiva presenta un detalle del número y tipo de accidentes ocurridos a lo largo del corredor de estudio. De 2022 a 2024, se han registrado un total de 409 accidentes. De estos accidentes, 25 fueron accidentes fatales o con lesiones graves y 70 fueron accidentes con lesiones menores.

Propósito del Estudio



Mejorar la seguridad, la movilidad y la accesibilidad



Proporcionará acceso a grandes desarrollos comerciales, minoristas y al aeropuerto



Mejorar la transferencia de mercancías a lo largo del Texas Trunk System y la Texas Highway Freight Network



7

El propósito de este estudio de viabilidad es investigar las necesidades de transporte actuales y futuras, y desarrollar alternativas conceptuales para mejorar la movilidad, la seguridad y la accesibilidad a lo largo de la US 82 alrededor de Gainesville.

Una ruta de alivio de la US 82 proporcionaría acceso a grandes desarrollos comerciales, minoristas y al aeropuerto; mejoraría la movilidad y la conectividad; y mejoraría la transferencia de mercancías a lo largo del Texas Trunk System y la Texas Highway Freight Network.

A continuación, analizaremos cómo es la US 82 en la actualidad.

Sección Típica Existente



8

Esta diapositiva presenta una sección típica que muestra cómo es la carretera actualmente. Una sección típica es una ilustración de una vía que muestra elementos de diseño, incluyendo los carriles principales, el separador central y los anchos del derecho de vía.

La configuración actual de la carretera US 82 consiste en:

- Dos carriles de circulación en cada dirección
- Carriles de giro en varias intersecciones
- Arcén interior y exterior
- Mediana con césped que separa el tráfico en direcciones opuestas

Es importante señalar que el estudio tiene como objetivo determinar el diseño y la trayectoria de la ruta de alivio y no está destinado a modificar el la configuración actual del corredor de la US 82.

A continuación, revisaremos las alternativas conceptuales.

Alternativas Conceptuales

- Dos alternativas conceptuales
 - Alternativa 1: Línea Azul
 - Alternativa 2: Línea Naranja

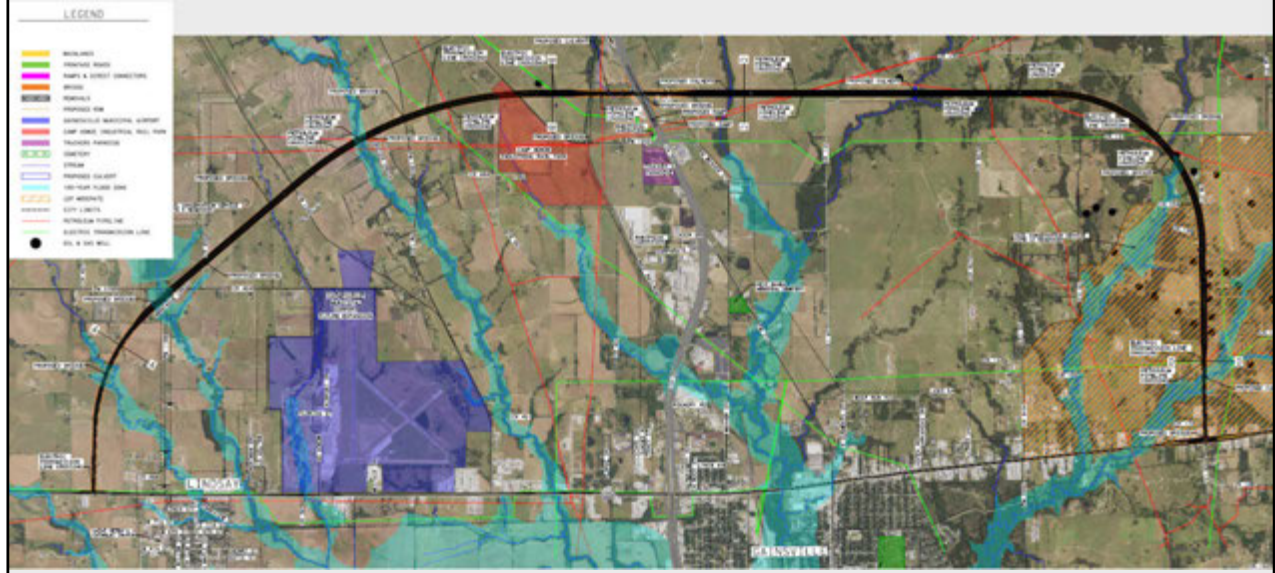


El estudio de la Ruta de Alivio de la US 82 incluye dos alternativas, mostradas en la diapositiva como la Línea Azul (Alternativa 1) y la Línea Naranja (Alternativa 2). Cada alternativa se analizará con mayor detalle en las próximas diapositivas.

Cada una de las alternativas se construiría en una ubicación nueva y requeriría derecho de vía adicional.

En este momento, el estudio todavía se encuentra en los pasos preliminares de planificación y no se ha seleccionado ninguna alternativa conceptual. Nuestro objetivo es mejorar la seguridad, la movilidad y la conectividad, así como brindar acceso a todos los usuarios de la vía. Estamos buscando sus comentarios para ayudarnos a determinar cuál considera que es la mejor alternativa conceptual, ya sea una de las que se muestran aquí o alguna otra configuración, que nos ayude a alcanzar el objetivo del estudio.

Alternativa 1



La Alternativa 1 conecta la US 82 al oeste del Aeropuerto Municipal de Gainesville y al este a lo largo de la ruta existente FM 371. Se anticipa que las intersecciones propuestas con la US 82 sean con señales de alto o intersecciones semaforizadas. Se propone que la intersección con la I-35 sea un paso elevado, con la I-35 pasando por encima de la ruta de alivio de la US 82.

Esta alternativa propuesta proporcionaría dos carriles de circulación en cada dirección, separados por una mediana de ancho variable según la ubicación. Cerca de la intersección con la I-35, la US 82 contaría con dos carriles principales en cada dirección y incluiría caminos de servicio con dos carriles en cada dirección. En esta alternativa, los caminos de servicio se conectarían con la I-35 con una señal de alto o un semáforo en la intersección.

El derecho de vía propuesto tendría aproximadamente 300 pies de ancho a lo largo de todo el corredor.

La línea negra en el mapa indica la alineación propuesta de la vía para esta alternativa.

Alternativa 2



En la Alternativa 2, la ruta de alivio de la US 82 se conecta con la vía existente de la US 82 en una configuración en forma de diamante cerca de la ciudad de Lindsay al oeste y cerca de la ciudad de Oak Ridge al este. La intersección en la I-35 contará con un paso inferior, mientras que la Ruta de Alivio US 82 pasará por encima de la I-35 y del ferrocarril. El tráfico de la US 82 en cada dirección que desee incorporarse a la I-35, en dirección norte o sur, podrá salir de la US 82 por un paso elevado que se conectará directamente con la I-35, permitiendo que el tráfico que entra se integre al tránsito existente sin detenerse.

Al igual que la Alternativa 1, la Alternativa 2 también proporcionaría dos carriles de circulación en cada dirección, separados por una mediana de ancho variable según la ubicación. Cerca de la intersección con la I-35, la US 82 también ofrecerá dos carriles de salida y dos carriles principales para continuar en la ruta de alivio.

El derecho de vía propuesto tendría aproximadamente 300 pies de ancho a lo largo de todo el corredor.

La línea negra en el mapa indica la alineación propuesta de la vía para esta alternativa.

Alternativas Conceptuales

- Dos alternativas conceptuales
 - Alternativa 1
 - Alternativa 2
 - Alguna combinación de estas alternativas



12

En este momento, no se ha tomado ninguna decisión y la alternativa que se elija podría ser la Alternativa 1, la Alternativa 2 o alguna combinación de las dos. Existe la posibilidad de que se utilicen porciones de cada opción en la “Alternativa Preferida”, una alternativa que satisfaga las necesidades de la vía y de sus usuarios. Realmente queremos conocer su opinión sobre qué alternativa le gusta y por qué, o qué partes de cada alternativa funcionan o no funcionan.

Sus comentarios nos ayudarán a determinar la mejor ruta de alivio.

Cronograma del Estudio de Viabilidad

- Current Phase: Feasibility Study and Public Input
- Feasibility Study Completion: Spring 2026
- Next Steps: environmental review and design (if advanced)
- ***At this time, the project does not have funding for construction.***



La información más reciente estará disponible en el sitio web del proyecto: www.txdot.gov, busque la palabra clave "US 82 Relief Route".

13

Se anticipa que el estudio de viabilidad se completará para la primavera de 2026. Una vez finalizado el estudio, el equipo del proyecto revisará los comentarios e impresiones del público recopilados durante esta reunión pública. Estos comentarios se incorporarán más adelante en futuras alternativas y conceptos de diseño. El equipo podría proponer nuevas alternativas para ser revisadas por el público antes de recomendar la alternativa preferida. El cronograma para las nuevas alternativas y la selección de la alternativa preferida es desconocido en este momento.

Durante el desarrollo del proyecto, la información más reciente estará disponible en el sitio web del proyecto en www.txdot.gov, buscando la palabra clave "US 82 Relief Route". Puede visitar periódicamente el sitio web del proyecto para ver en qué fases de planificación se encuentra el proyecto y cuáles fases están próximas.

Este proyecto se encuentra en las fases preliminares de planificación y no se han seleccionado alternativas. No hay fondos disponibles para este proyecto y no se espera un calendario para la construcción.

Asignación de la Ley Nacional de Política Ambiental (NEPA) al Departamento de Transporte de Texas

La revisión ambiental, la consulta y otras acciones requeridas por las leyes ambientales federales aplicables para este proyecto están siendo o han sido llevadas a cabo por TxDOT de conformidad con 23 U.S.C. 327 y un Memorando de Entendimiento fechado el 17 de julio de 2025, y ejecutado por FHWA y TxDOT

14

Se anticipa que los proyectos potenciales resultantes de este estudio recibirán fondos federales, y debido al componente federal, TxDOT está obligado a evaluar los posibles efectos ambientales del proyecto propuesto de acuerdo con los estándares federales. El proceso que se sigue se llama proceso de la Ley Nacional de Política Ambiental, también conocido como NEPA. El proceso NEPA proporciona análisis de los impactos potenciales en los entornos natural y artificial, y ayuda al tomador de decisiones a tomar una decisión informada sobre si proceder o no con el proyecto. El 16 de diciembre de 2014, TxDOT asumió la responsabilidad de la Administración Federal de Carreteras, conocida como FHWA, para revisar y aprobar ciertos documentos ambientales asignados bajo NEPA. Este memorando de entendimiento fue renovado el 17 de julio de 2025. Este proceso de revisión y aprobación se aplicaría a los proyectos resultantes de este estudio.

Mapa de Restricciones Ambientales



15

Esta diapositiva muestra un mapa de restricciones ambientales, que ayuda al equipo de planificación a visualizar los recursos naturales y los recursos artificiales a lo largo del corredor. Como parte del proceso de planificación, el equipo debe considerar los impactos ambientales de cualquier solución propuesta derivada del estudio. El análisis de los impactos ambientales forma parte de la Ley Nacional de Política Ambiental, o proceso NEPA. Durante la revisión ambiental, identificaremos las restricciones ambientales existentes y las características del corredor de estudio. El estudio considerará características ambientales tales como:

- Ríos y arroyos
- Recursos biológicos
- Impactos en la comunidad
- Parques y áreas recreativas
- Recursos históricos y arqueológicos
- Materiales peligrosos
- Calidad del aire y ruido del tráfico

El objetivo del mapeo de restricciones ambientales es equilibrar las mejoras con la protección.

Más información y oportunidades para comentar sobre el análisis ambiental se proporcionarán en futuras reuniones públicas a medida que avance el estudio.

Su Opinión Ayuda a Desarrollar Soluciones

- ¿Qué problemas de transporte son importantes para usted? (Ejemplos: tiempo de viaje, seguridad, acceso)
- ¿Cuáles son sus opiniones sobre el diseño/ubicación de las alternativas?
- ¿Cómo imagina la ruta alternativa de la US 82?



16

Estamos buscando su opinión sobre la ruta alternativa de la US 82. Queremos entender sus preocupaciones y recibir sus comentarios. La participación de la comunidad es importante para desarrollar soluciones que atiendan las necesidades del corredor y cumplan con las expectativas de la comunidad.

Queremos saber qué problemas de transporte, como el tiempo de viaje, la seguridad y el acceso, son los más importantes para usted. ¿Cuáles son sus opiniones sobre el diseño y ubicación de las alternativas?

¿Queremos saber cómo imagina la ruta alternativa de la US 82?

Por favor, infórmenos si hay información adicional sobre las necesidades de transporte en el área del estudio que debemos conocer.

La próxima diapositiva detallará cómo proporcionar sus comentarios.

Cómo Proporcionar Comentarios y Hacer Preguntas



Caja de Comentarios

Deposite su comentario en el buzón de la opción presencial



Correo electrónico

MyProjectsWichitaFalls@txdot.gov



Correo

Texas Department of Transportation
Attn: David Stroud
1601 Southwest Pkwy
Wichita Falls, TX 76302

Para más información, visite

www.TxDOT.gov y busque la palabra clave "US 82 Relief Route"

Si tiene alguna pregunta o necesita asistencia técnica, **comuníquese con el equipo del proyecto** al (940) 720-7752.

Todos los comentarios deben recibirse o tener matasellos de envío a más tardar el **viernes 12 de septiembre de 2025**

17

Tomemos un momento para explicar el proceso de comentarios en la reunión pública.

Puede proporcionar su comentario de las siguientes maneras:

- Puede depositar su comentario en el buzón de comentarios en la opción presencial
- Puede enviarnos un correo electrónico a MyProjectsWichitaFalls@txdot.gov
- O puede enviar su comentario por correo al Distrito de TxDOT Wichita Falls, Attn: David Stroud, 1601 Southwest Pkwy, Wichita Falls, TX 76302.

Por favor, visite la página web del estudio de la US 82 ingresando a www.TxDOT.gov y buscando la palabra clave "US 82 Relief Route". Le recomendamos descargar y revisar los materiales en esta página para obtener información adicional. Si tiene alguna pregunta o necesita asistencia técnica, por favor comuníquese con el equipo del proyecto llamando al número que aparece en su pantalla.

Todos los comentarios deben recibirse antes de la medianoche del viernes 12 de septiembre de 2025. Si envía un comentario por correo, asegúrese de que tenga matasellos de envío con fecha límite el viernes 12 de septiembre de 2025 para que sea incluido en el registro.



August 28, 2025

Gracias

Sus comentarios ayudan a dar forma al futuro de la US 82.

Envíe sus comentarios a más tardar el viernes 12 de septiembre de 2025.

Nos gustaría agradecerle por su participación en esta reunión pública del Estudio de la Ruta Alternativa de la US 82. Por favor, recuerde enviar sus comentarios a más tardar el viernes 12 de septiembre de 2025 para que sean incluidos en la documentación oficial de la reunión pública.